

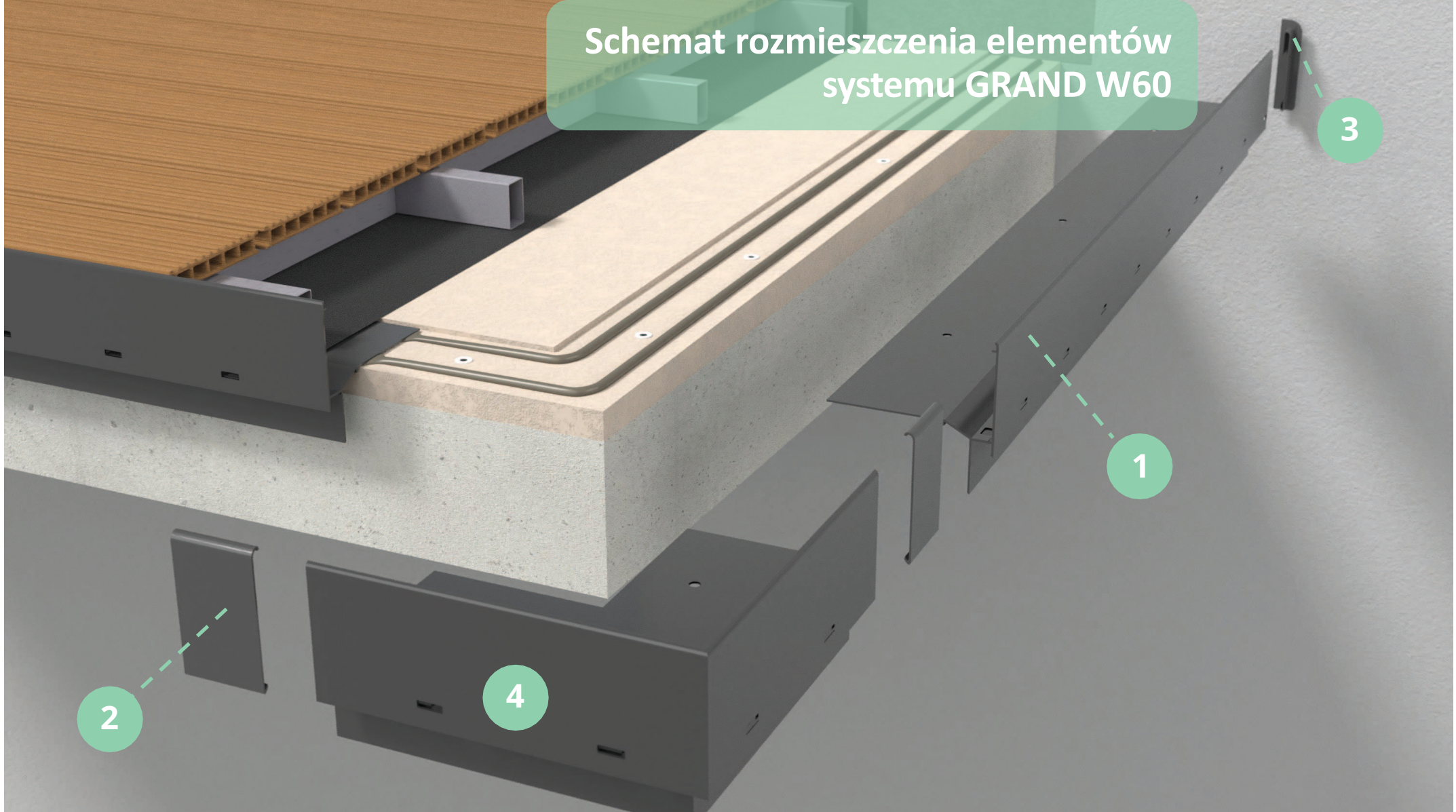
Skrócona instrukcja wykonania balkonu/tarasu w systemie

GRAND W60

z posadzką z deski tarasowej na legarach



Schemat rozmieszczenia elementów systemu GRAND W60



Profil okapowy W60
dł. 200 cm



1

Łącznik LW30/LW30R
PLUS/LW60



2

Odbojniki przyściennne
OPW30/OPW30R
PLUS/OPW60 P+L



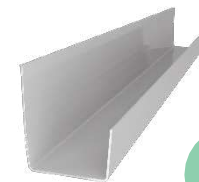
3

Narożnik wewnętrzny
W60 90

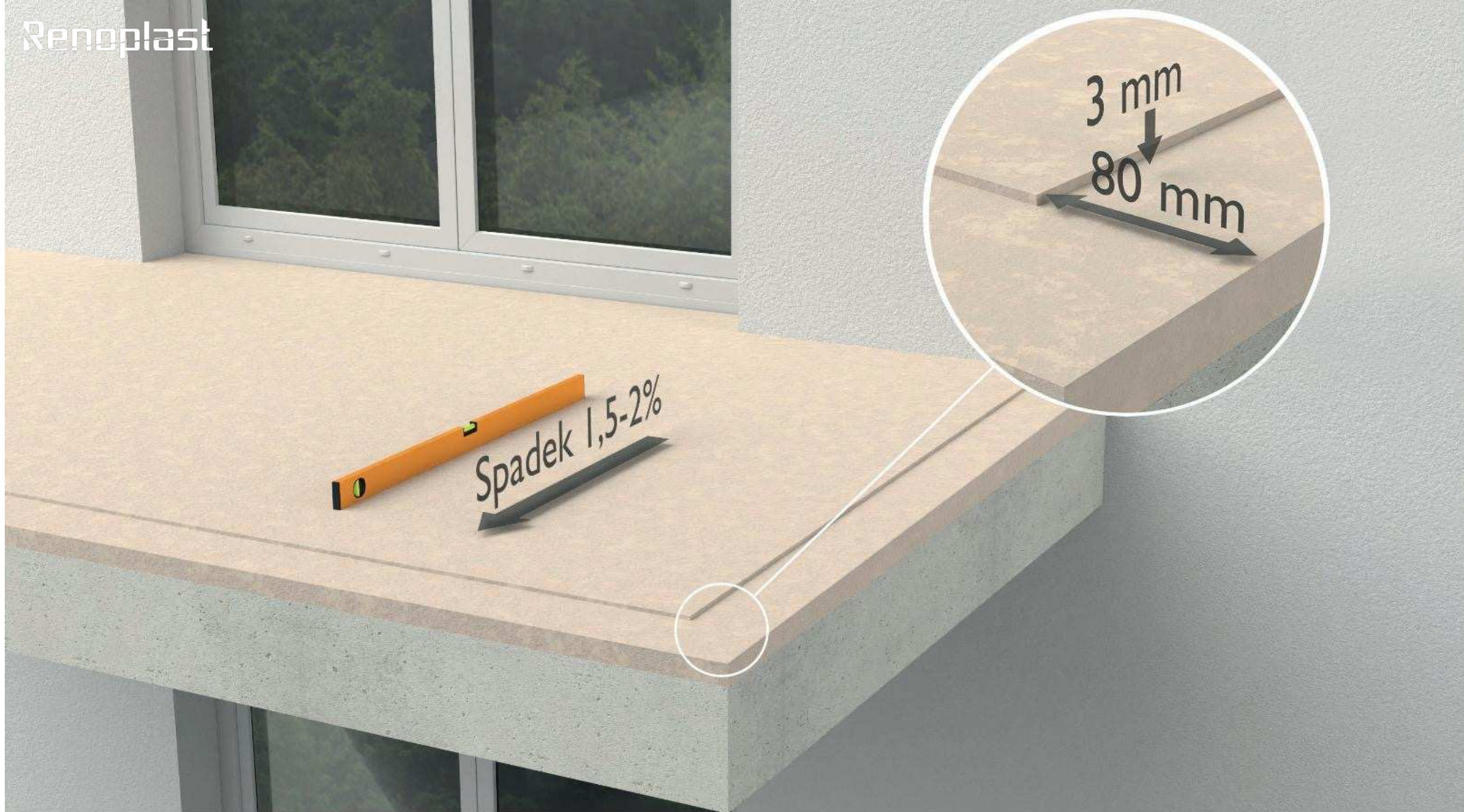


4

RK65
System rynnowy



5



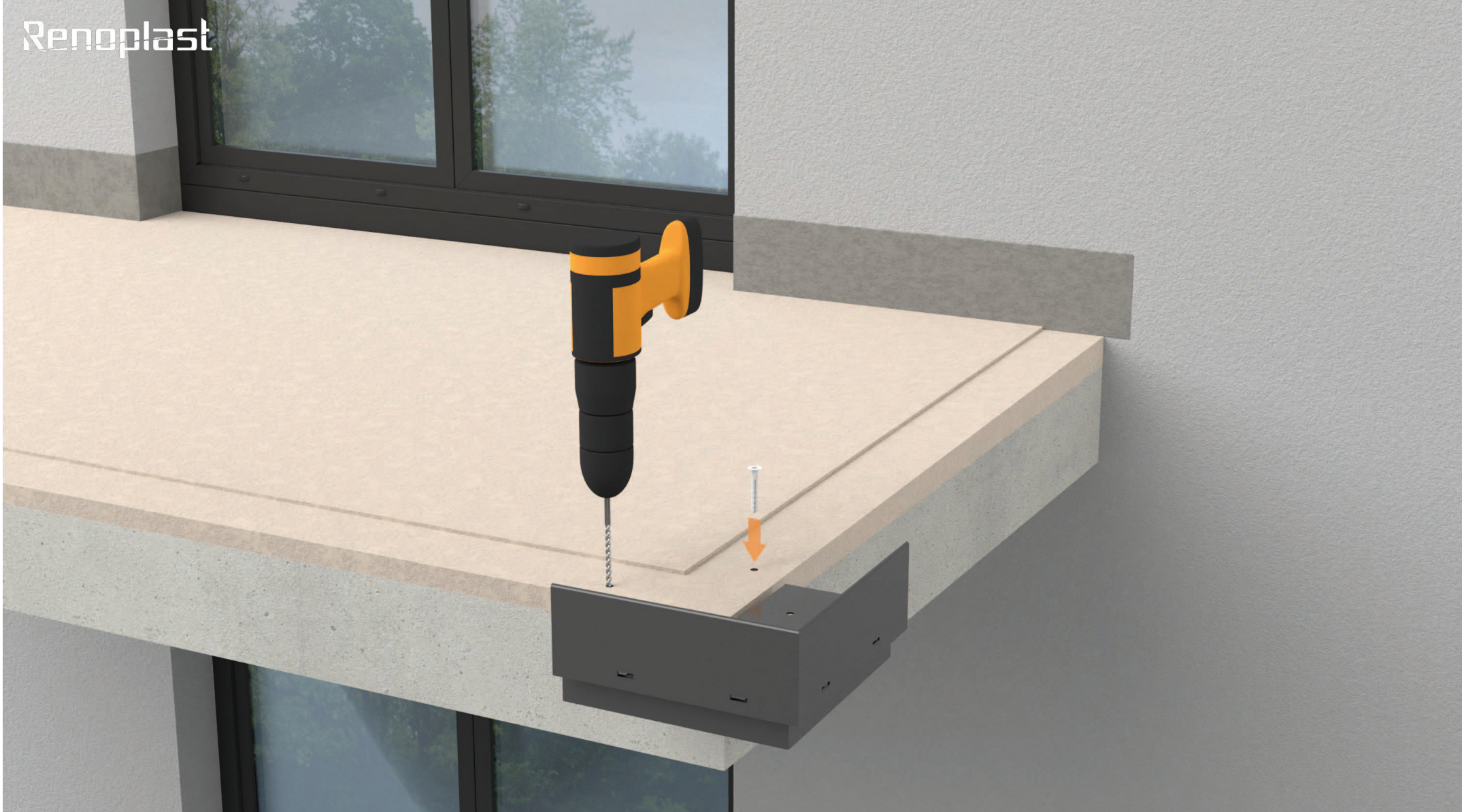
Podkład warstw posadzkowych balkonu/tarasu

Podkład powinien być równy i nośny ze spadkiem 1,5 – 2 % w kierunku krawędzi czołowej. Zaleca się, aby wzdłuż krawędzi podkładu na szerokości montowanego profilu 80 mm, wykonać obniżenie podkładu na głębokość około 3 mm, tak aby zamontowany profil licował się z płaszczyzną podkładu.



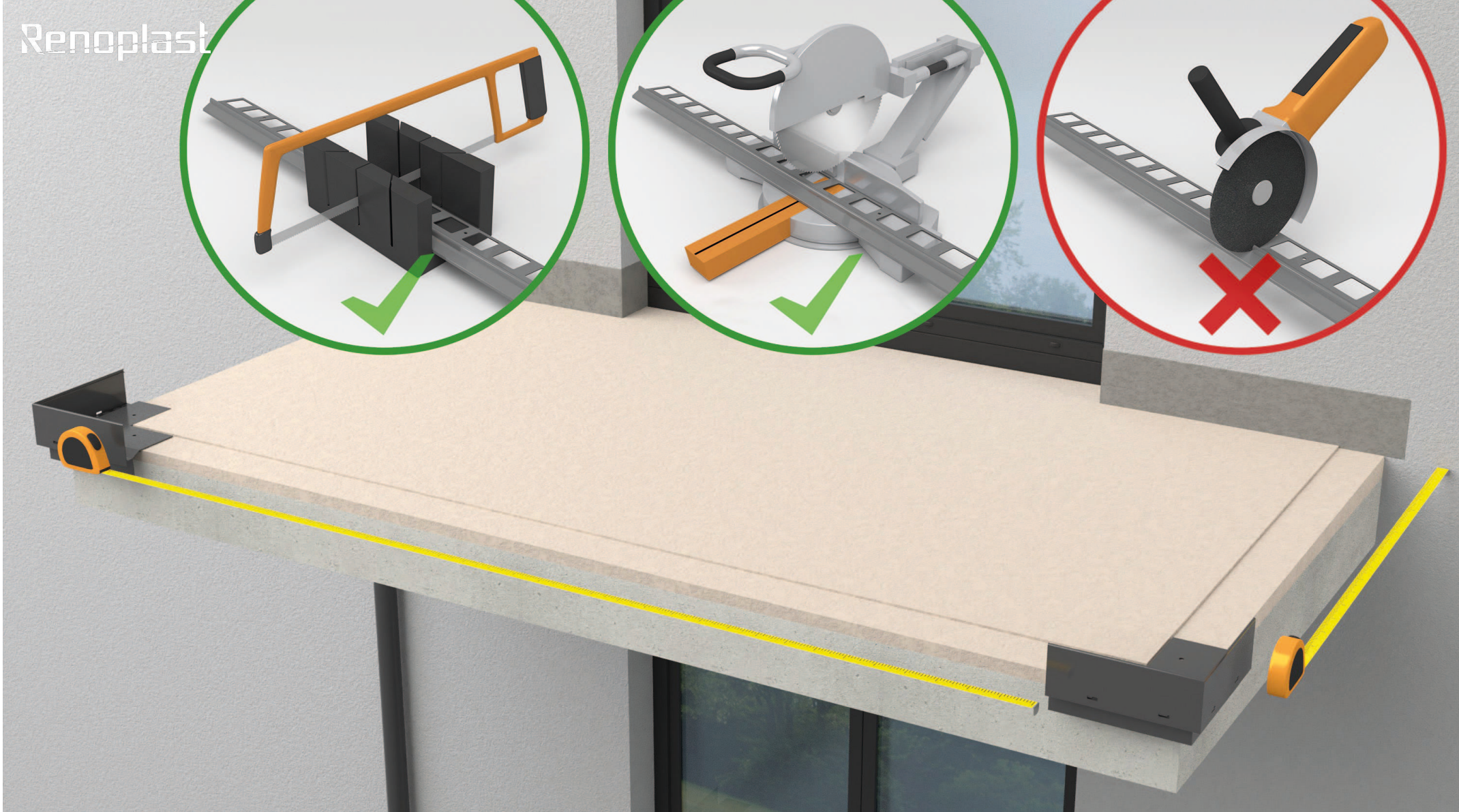
Podkład pod izolację cokołu

Podkład pod wyprowadzenie izolacji na ścianę powinien być gładki i nośny.



Wstępny montaż narożników zewnętrznych W60 90

Prace rozpoczynamy od wstępnego mocowania narożników, za pośrednictwem kołków rozporowych (kołki rozporowe w zestawie z narożnikiem).



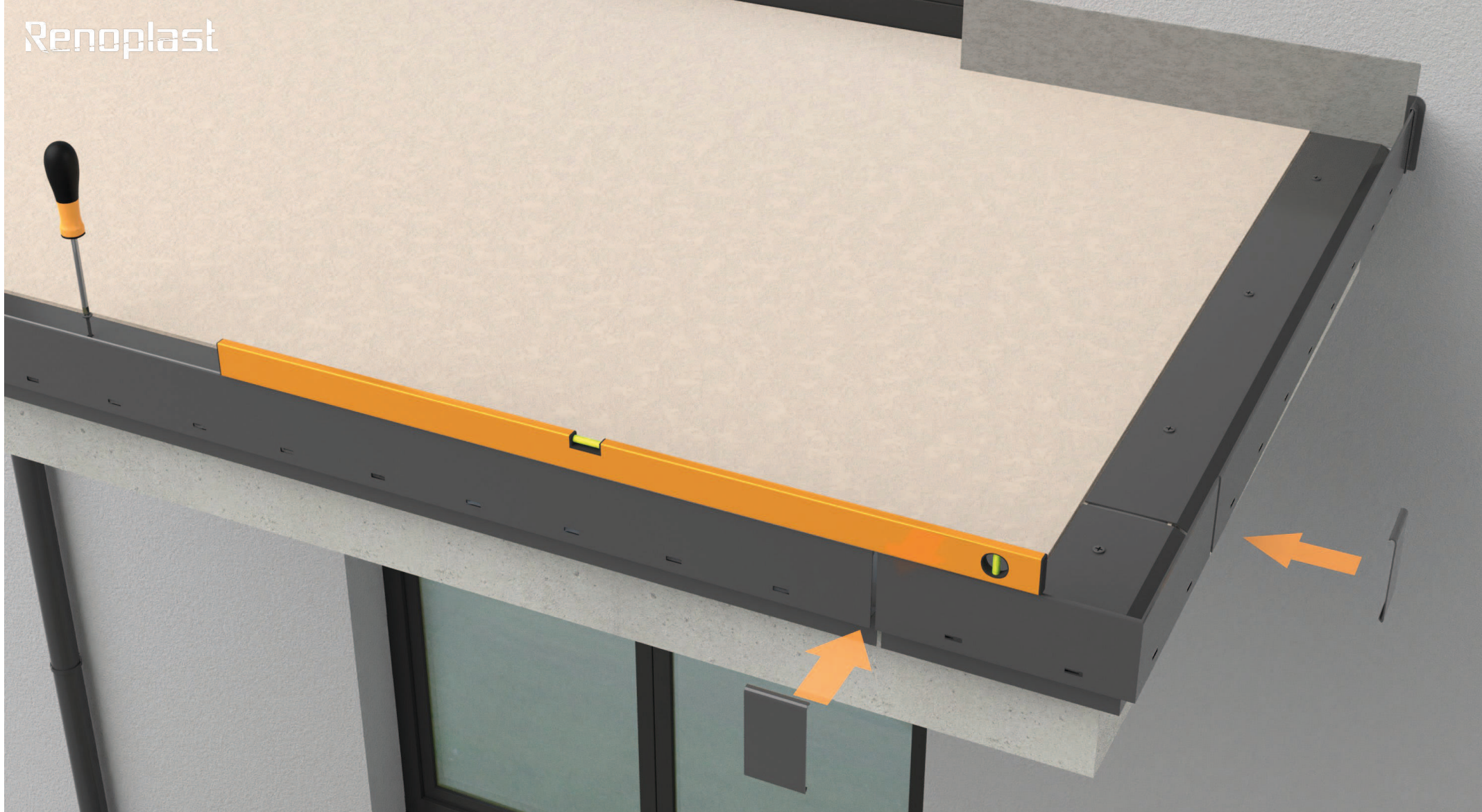
Przygotowanie profili okapowych W60

Kolejną czynnością są pomiary odcinków prostych, których celem jest przygotowanie (przycięcie) profili prostych. Profile proste powinny być tak przygotowane aby w miejscach gdzie występują połączenia pozostawić szczeliny dylatacyjne o szerokości około 2 mm, a przy ścianie miejsce na osadzenie **odbojników przyściennych OPW30/OPW30R PLUS/OPW60**. Cięcie profili powinno być wykonywane ręczną piłą do metalu lub mechaniczną z odpowiednią tarczą do cięcia aluminium. Cięcie innymi narzędziami może powodować uszkodzenie powłoki lakierniczej, co jest niedopuszczalne.



Montaż narożników zewnętrznych W60 90

Narożniki osadzamy na elastycznej masie (np. poliuretanowej), a następnie mocujemy mechanicznie za pomocą wcześniej osadzonych kołków rozporowych.



Montaż profili okapowych W60

Profile proste osadzamy w analogiczny sposób jak narożniki. Korzystając z rozciągniętego pomiędzy narożnikami sznurka i poziomicy, dbamy o ich równy montaż.



Wykonanie izolacji z membrany EPDM - przygotowanie

Membranę EPDM rozkładamy na powierzchni podkładu, pozostawiając ją na około 60 minut celem rozprostowania i usunięcia zagięć powstałych w transporcie. Następnie membranę docinamy uwzględniając powierzchnię do przyklejenia do profili, wywinięcia na ścianę i zakłady pomiędzy poszczególnymi pasami.



Klejenie membrany EPDM do podłoża

Membranę EPDM kleimy klejem KS137 do podłoża obwodowo na szerokości 20 cm, na całej wysokości cokołu oraz powierzchni **profilu okapowych W60** i **narożników zewnętrznych W60 90**. Klej наносimy zarówno na podłożę jak i na membranę. Łączenie membrany z podłożem wykonujemy po około 5-15 minutach, dociskając membranę rolką na całej powierzchni łączenia.



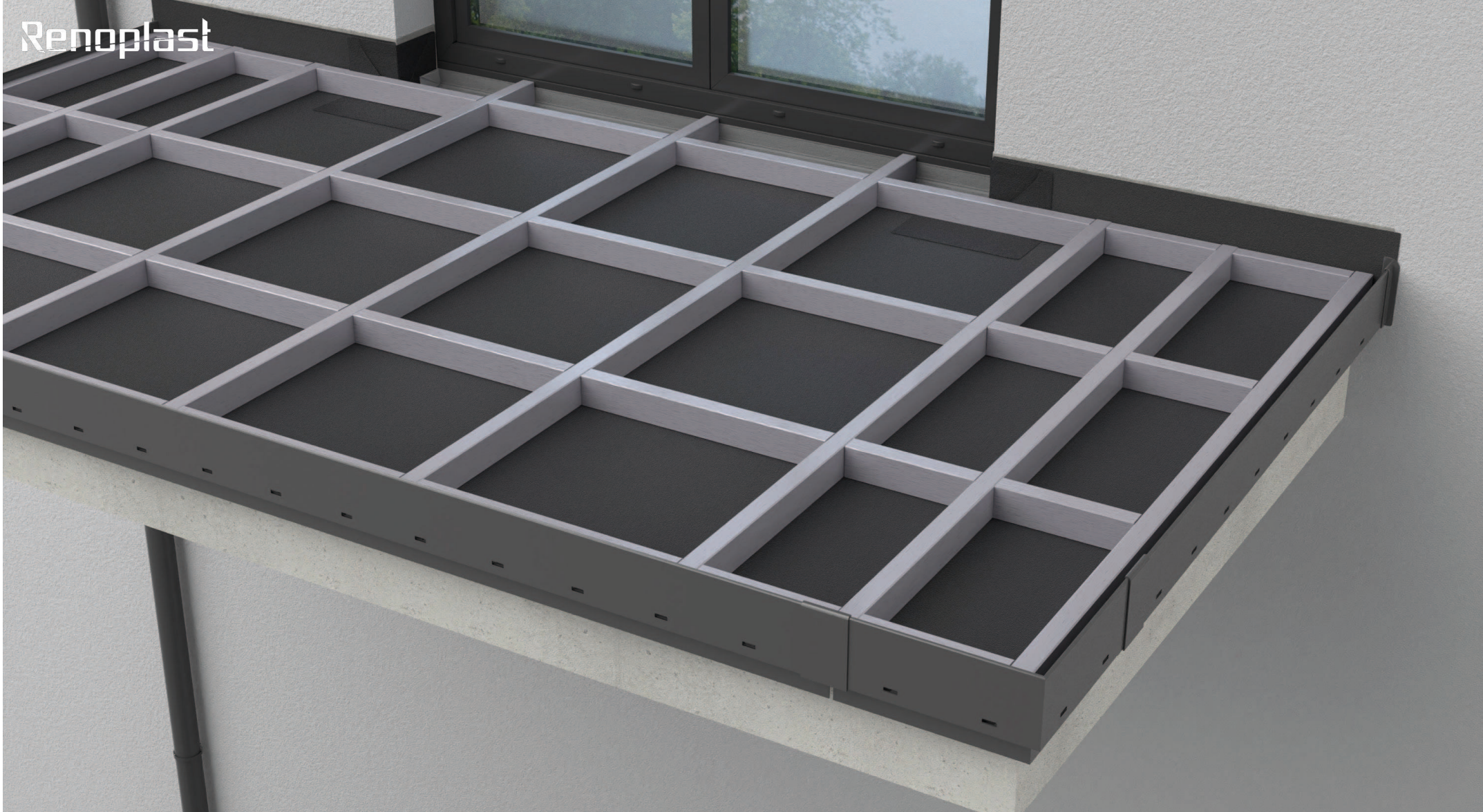
Uszczelnienie łączy membrany EPDM

Wzdłuż krawędzi **membrany EPDM**, odwijamy membranę na szerokości 2 cm i наносimy uszczelniacz elastyczny KS96, dociskamy membranę rolką tak aby nastąpił wypływ uszczelniacza spod krawędzi membrany. Uszczelnienie wykonujemy zarówno na składaniach membrany jak i łączeniach z **profilem okapowym W60**.



Uszczelnianie strefy progu drzwi balkonowych

Naroża ościeży drzwi balkonowych uszczelniamy wklejając prefabrykowane **narożniki zewnętrzne EPDM**. Narożniki wklejamy na kleju KS137 z uszczelnieniem krawędzi narożnika uszczelniaczem KS96. Łączenie **membrany EPDM** z progiem drzwi balkonowych wykonujemy zbrojoną **taśmą samoprzylepną EPDM z warstwą butylu**.



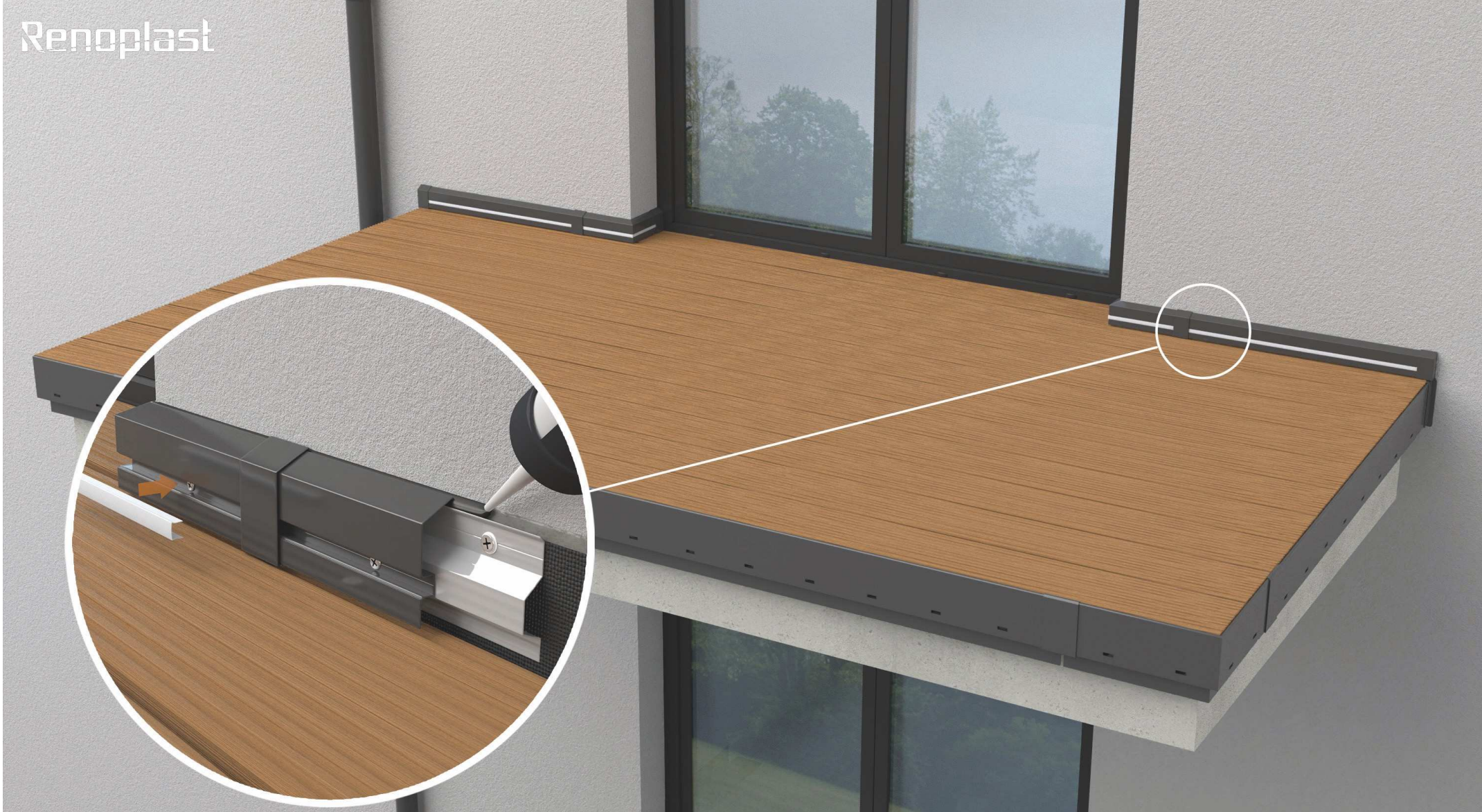
Układanie legarów

Legary należy ułożyć w rozstawie rekomendowanym przez producenta okładziny z desek. Legarów nie należy przykręcać do podłoża.



Układanie deski tarasowej

Deski tarasowe docinamy i układamy na legarach z zachowaniem minimalnych szczelin dylatacyjnych. Przykręcamy deski do legarów za pomocą tzw. klipsów montażowych. W trakcie montażu należy zachować szczególną ostrożność, aby nie uszkodzić warstwy hydroizolacji.



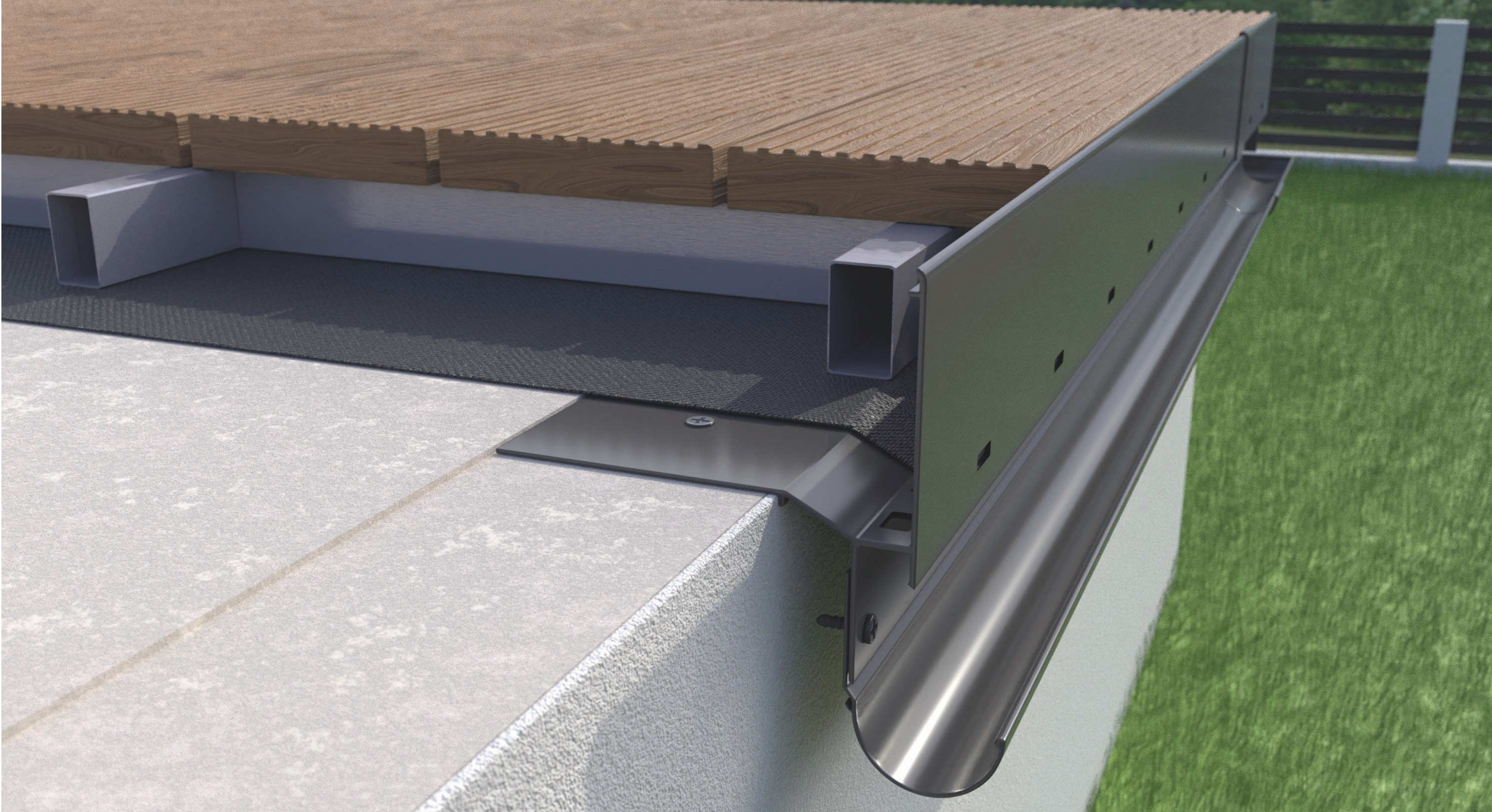
Montaż profili cokołowych C1 i C2

Na wysokości krawędzi wyprowadzonej na cokół **membrany EPDM** mocujemy mechanicznie do ściany profil **cokołowy C1**. Wzdłuż górnej szczeliny **profilu cokołowego C1** наносimy elastyczną masę poliuretanową i układamy płytki cokołowe. Następnie montujemy **profil cokołowy C2** z narożnikami i łącznikami. Ostatnią czynnością jest montaż listwy z tworzywa sztucznego w szczelinie **profilu cokołowego C2**. Budowa **profilu cokołowego C2** umożliwia montaż taśmy LED, celem oświetlenia posadzki.



Montaż systemowej rynny aluminiowej R50 lub RK65 (opcjonalnie)

Systemową rynnę aluminiową **R50/RK65** mocujemy bezpośrednio do pasa podrynnowego znajdującego się pod **profilem okapowym W60**. Zarówno rynnę jak i narożniki montujemy za pośrednictwem wkrętów samowiercących (w zestawie z rynnami). Na połączeniach montujemy **łącznik rynny R50/RK65**.



UWAGI:

Czołowa krawędź **profilu okapowego W60** ma wysokość 60 mm, co odpowiada wysokości posadzki z desek (ok. 2,5 cm) ułożonych na legarach (ok. 4 cm). Otwory drenażowe znajdują się poniżej poziomu hydroizolacji, dzięki temu skutecznie odprowadzają wodę z powierzchni balkonu/tarasu. Krawędź czołowa **profilu okapowego W60** stanowi obwodową osłonę posadzki z deski tarasowej.

Podziel się z nami swoją opinią:



Threads



Tik Tok



Instagram



Facebook



Youtube



Renoplast

www.renoplast.pl