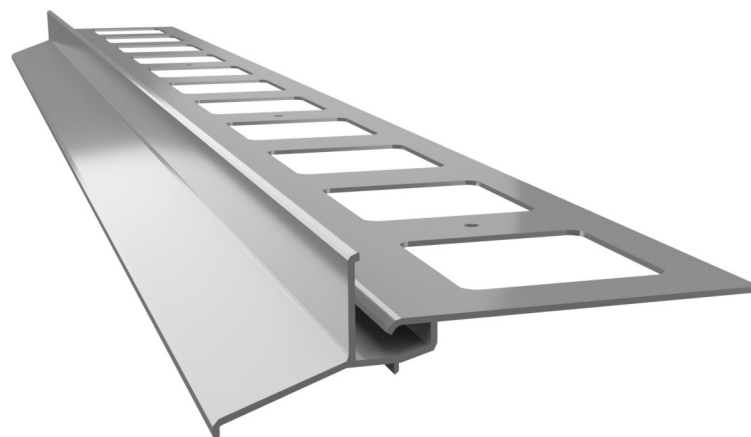


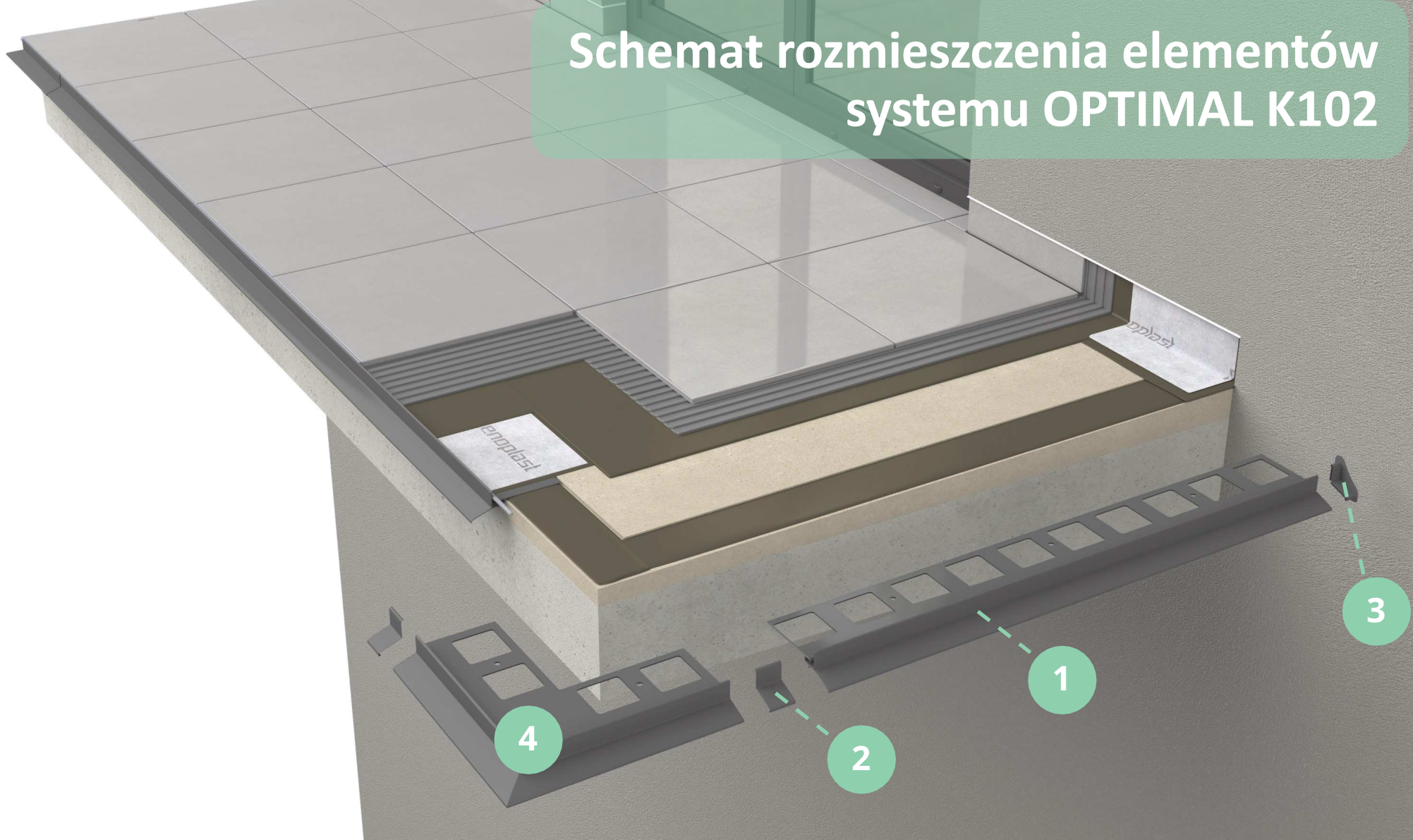
Skrócona instrukcja wykonania balkonu/tarasu w systemie

## **OPTIMAL K102**

z posadzką z płytek ceramicznych  
układanych na mineralnej zaprawie klejowej



# Schemat rozmieszczenia elementów systemu OPTIMAL K102

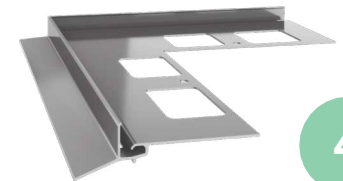


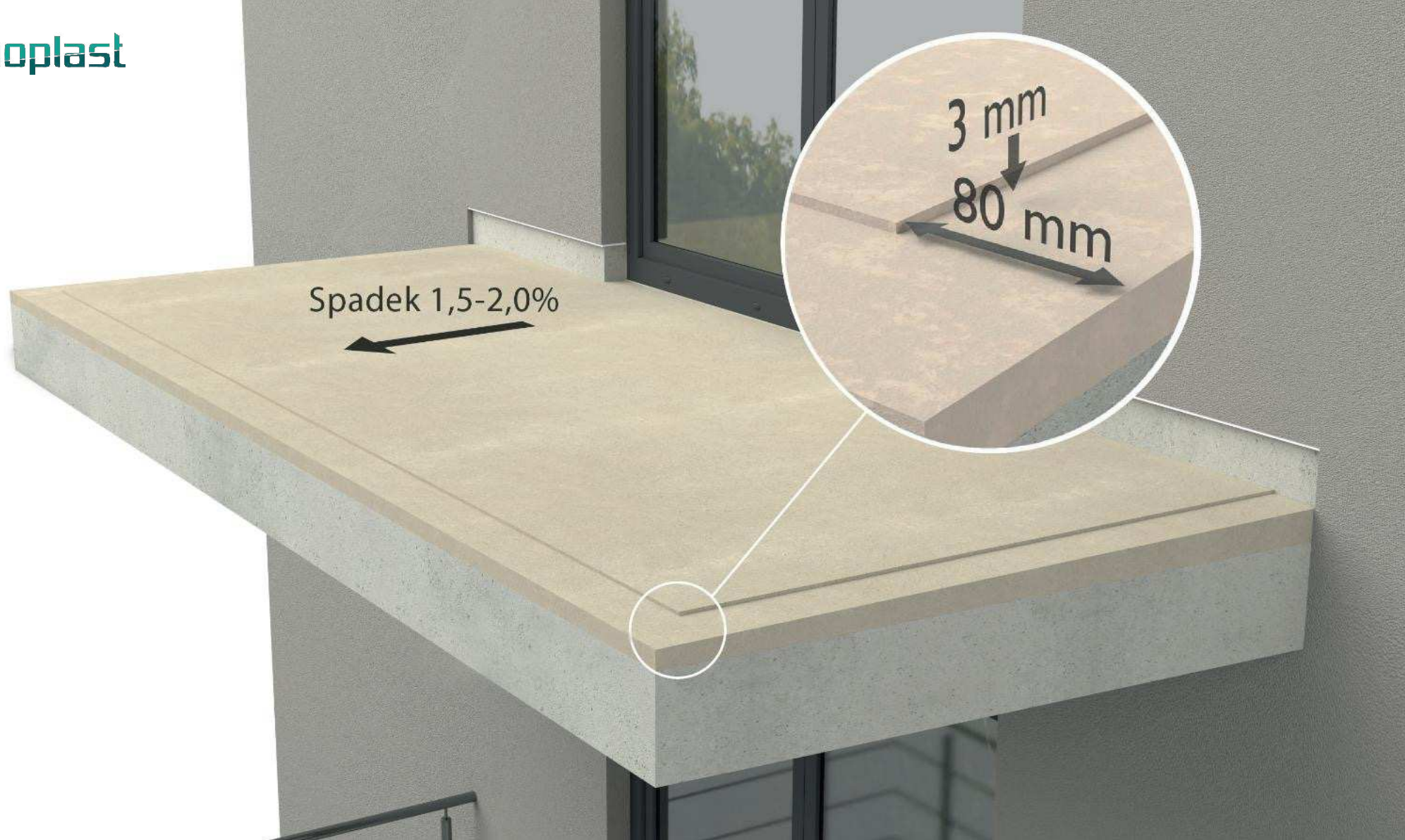
Profil okapowy K102  
dł. 200 cm

Łącznik LK102

Odbojniki przyścienne  
OPK102 P+L

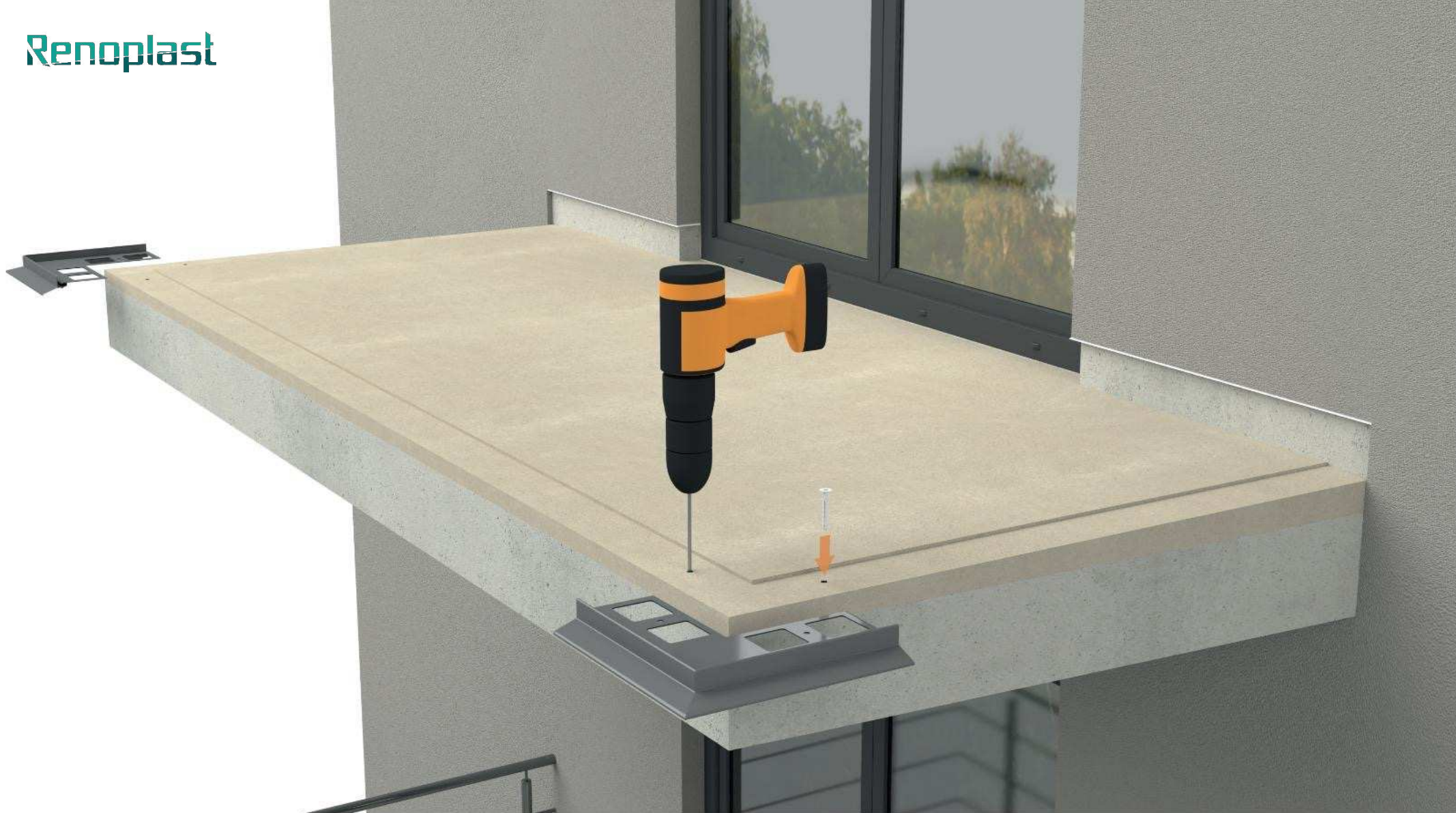
Narożnik zewnętrzny  
K102 90





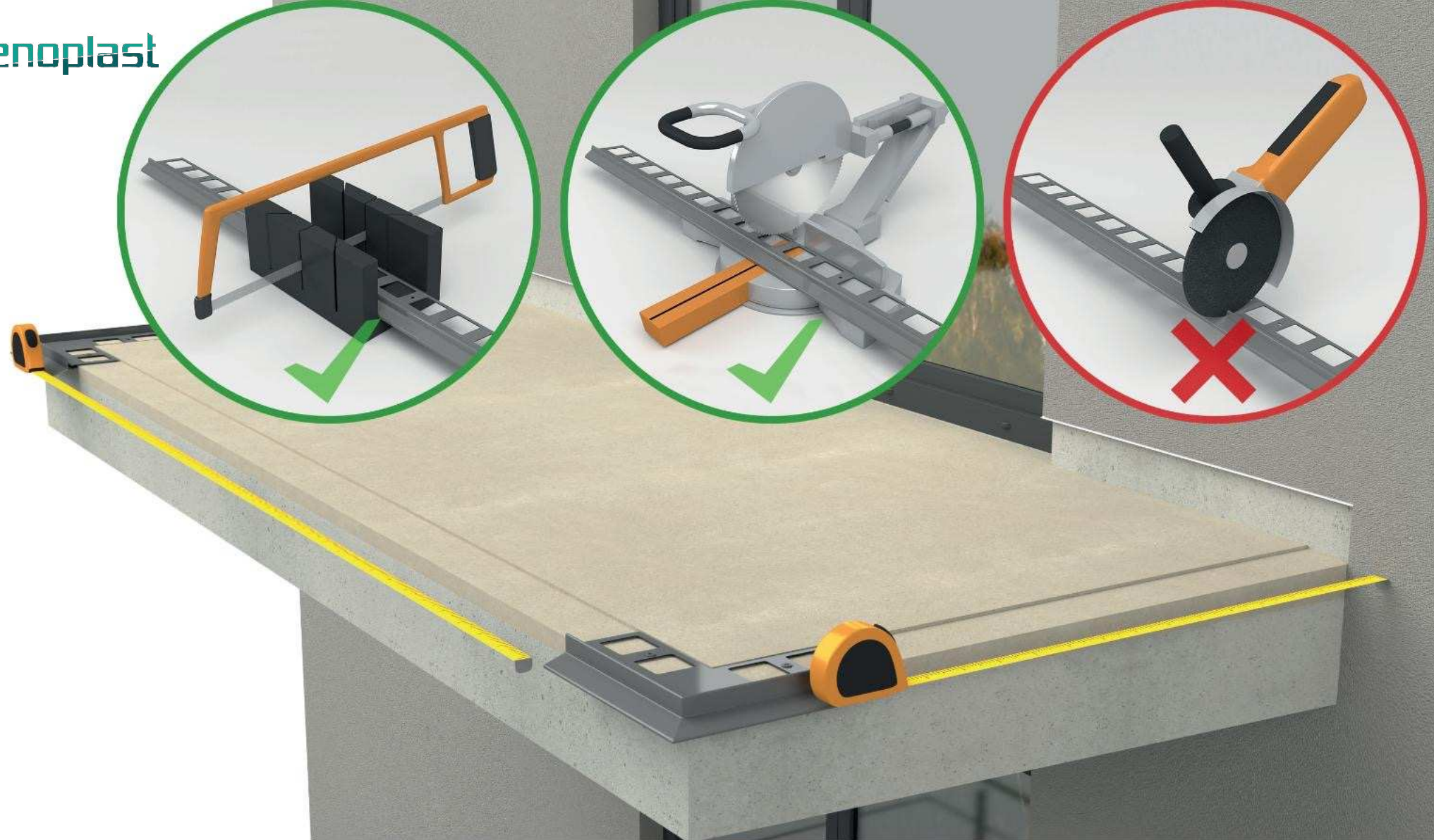
## Podkład warstw posadzkowych balkonu/tarasu

Podkład powinien być równy i nośny ze spadkiem 1,5 – 2 % w kierunku krawędzi czołowej. Zaleca się, aby wzdłuż krawędzi podkładu na szerokości montowanego profilu 80 mm, wykonać obniżenie podkładu na głębokość około 3 mm, tak aby zamontowany profil licował się z płaszczyzną podkładu.



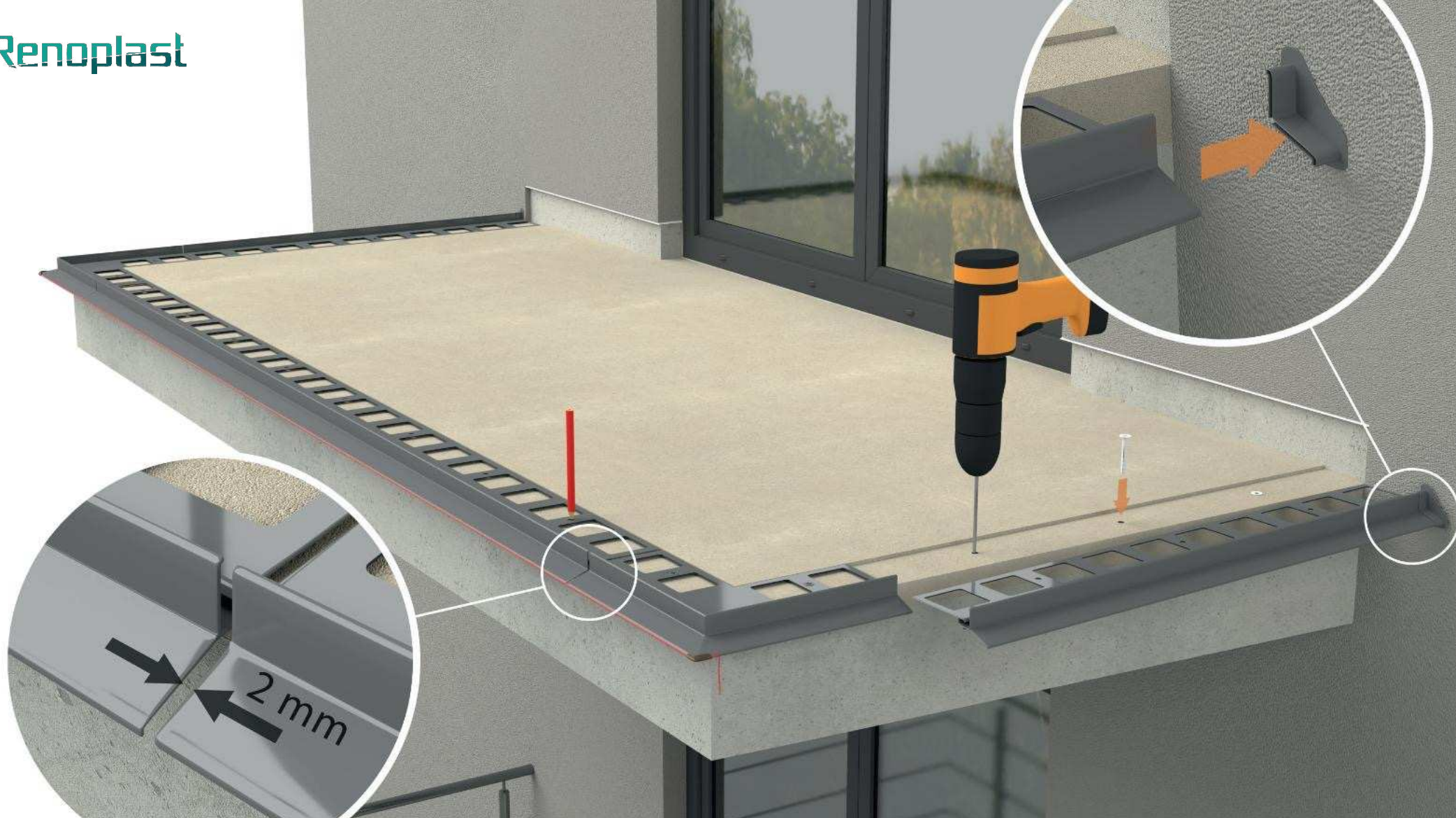
### **Wstępny montaż narożników zewnętrznych K102 90**

Prace rozpoczynamy od wstępnego mocowania narożników, za pośrednictwem kołków rozporowych (kołki rozporowe w zestawie z narożnikiem).



## Przygotowanie profili okapowych K102

Kolejną czynnością są pomiary odcinków prostych, których celem jest przygotowanie (przycięcie) profili prostych. Profile proste powinny być tak przygotowane aby w miejscach gdzie występują połączenia pozostawić szczeliny dylatacyjne o szerokości około 2 mm, a przy ścianie miejsce na osadzenie **odbojników przyściennych OPK102**. Cięcie profili powinno być wykonywane ręczną piłą do metalu lub mechaniczną z odpowiednią tarczą do cięcia aluminium. Cięcie innymi narzędziami może powodować uszkodzenie powłoki lakierniczej, co jest niedopuszczalne.



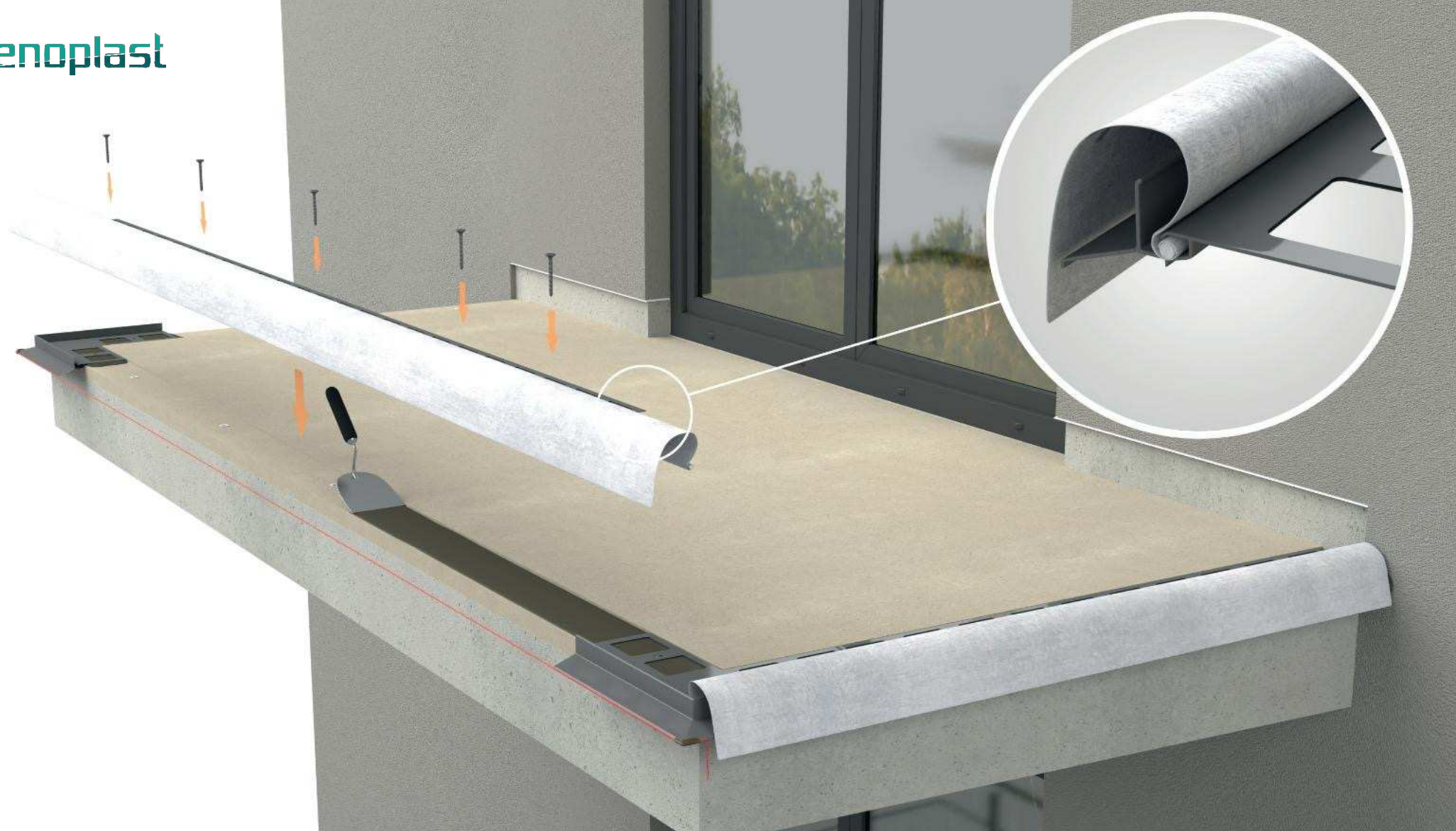
## Wykonanie otworów montażowych w podkładzie

Między **narożnikami zewnętrznymi K102 90** układamy **profile okapowe K102**, oznaczamy na podkładzie miejsca pod otwory montażowe. Usuwamy profile, następnie wiercimy otwory montażowe.



## Montaż narożników zewnętrznych K102 90

Narożniki osadzamy na zaprawie uszczelniającej, a następnie mocujemy mechanicznie za pomocą wcześniej osadzonych kołków rozporowych. Wkręty dokręcamy po związaniu masy uszczelniającej.



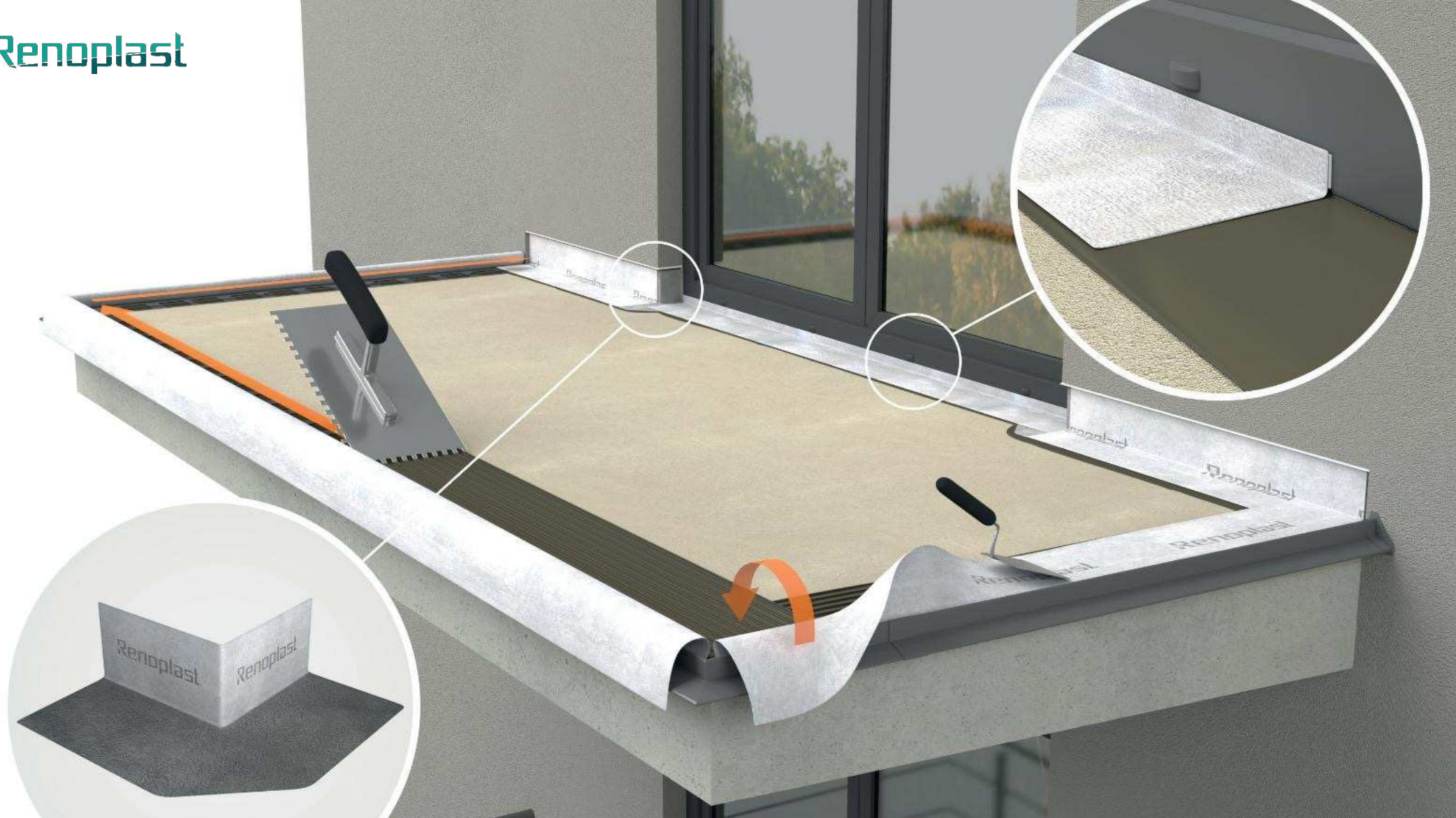
## Montaż profili okapowych K102

Przed montażem profili prostych i w zamontowane wcześniej narożniki, w specjalnie utworzona szczelinę wsuwamy **taśmę uszczelniającą CLEVER 120**, o długościach zapewniających na połączeniach 10 cm zakład. Profile okapowe osadzamy w analogiczny sposób jak narożniki. Korzystając z rozciągniętego pomiędzy narożnikami sznurka i poziomicy, dbamy o ich równy montaż.



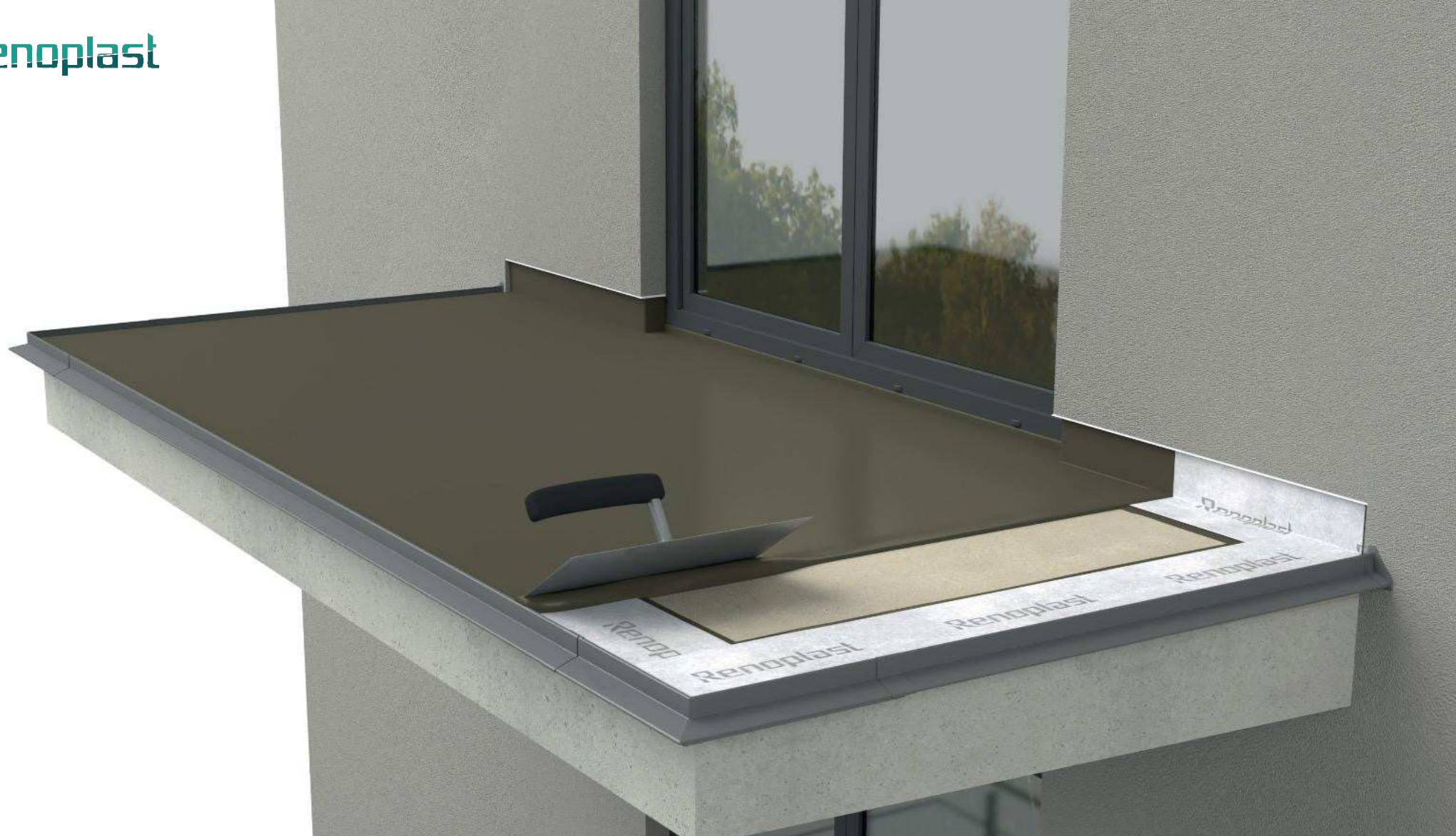
## Uszczelnienie połączeń z montażem łącznika LK102

Szczeliny na połączeniach profili wypełniamy masą trwale elastyczną (np. poliuretanową), a od zewnątrz montujemy łączniki.



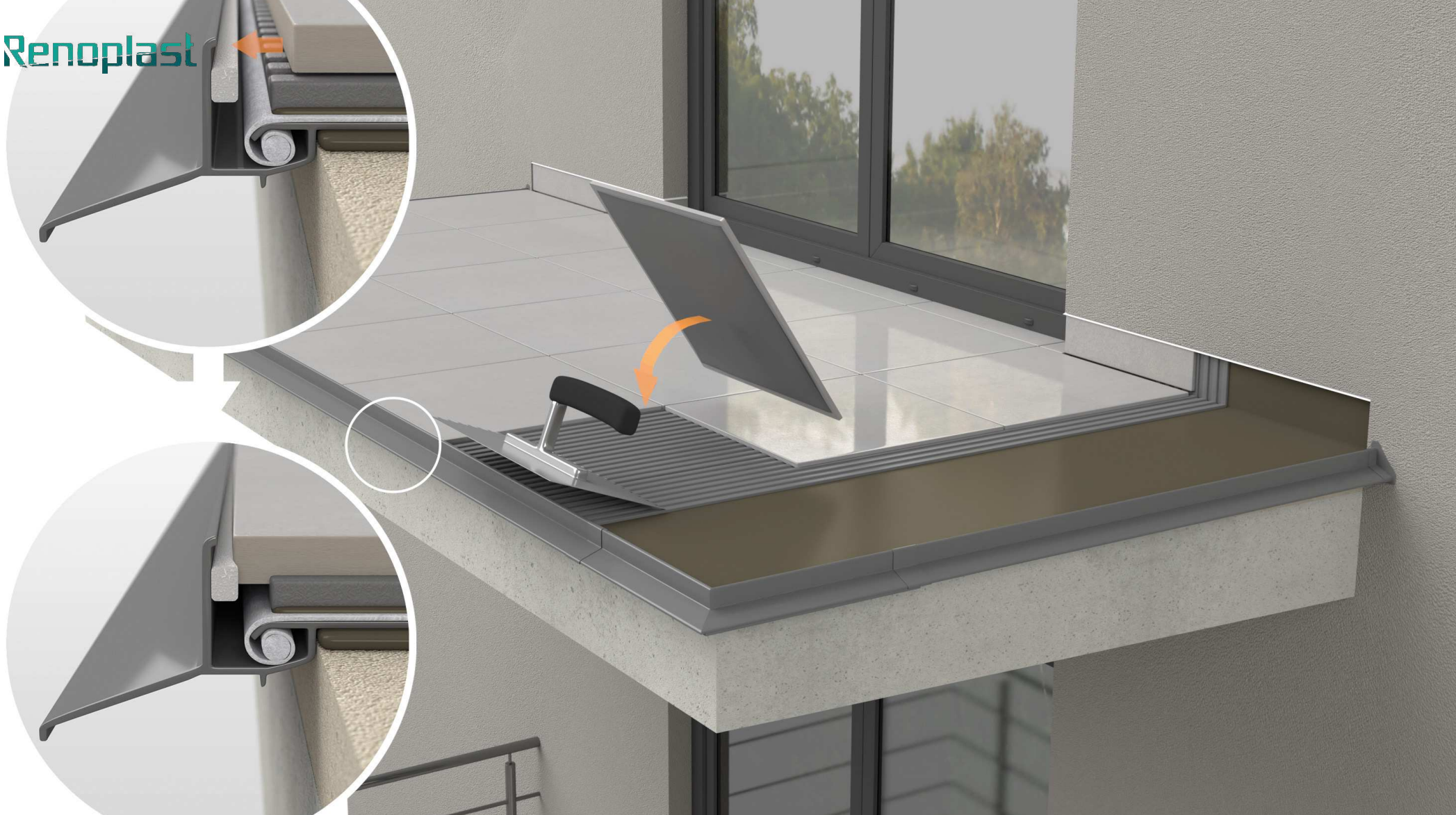
## Wykonanie łączenia podkładu z profilami i z progiem drzwi

Profile łączymy z podkładem cementowym wklejając na zaprawie uszczelniającej **taśmą uszczelniającą PL3**. Połączenie z progiem drzwi wykonujemy stosując **taśmę progową z paskiem butylu**.



## Wykonanie warstwy hydroizolacji z zaprawy uszczelniającej

Na podkładzie cementowym wykonujemy izolację przeciw wodną z zaprawy uszczelniającej zgodnie z zaleceniami zawartymi w karcie technicznej producenta zaprawy.



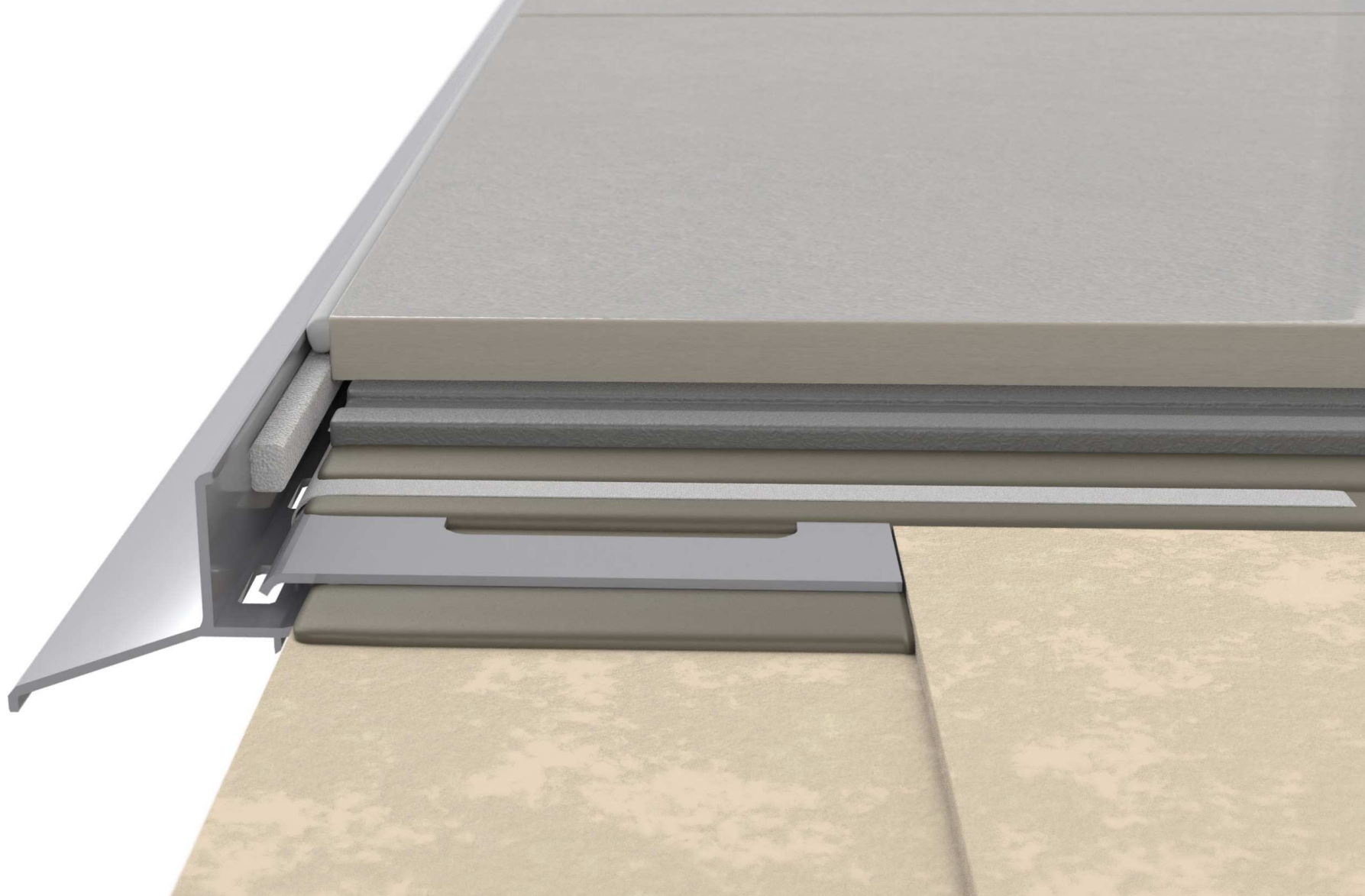
## Układanie płytek posadzkowych

Po związaniu zaprawy uszczelniającej płytki ceramiczne układamy na zaprawie klejowej, właściwej do zewnętrznych zastosowań (zalecana klasa C2-S1 lub C2-S2). Płytki należy układać do wklejonego fabrycznie na profilu **K102** sznura dylatacyjnego.



## Wykonanie elastycznego połączenia profilem K102 a posadzką oraz innych połączeń

W szczelinach pomiędzy progiem drzwi a posadzką oraz pomiędzy cokolikiem a posadzką układamy sznur dylatacyjny o średnicy  $\phi 6$  mm. Następnie wszystkie szczeliny wypełniamy masą trwale elastyczną (np. poliuretanową). Przy profilach **K102** z fabrycznie wklejony sznurem nie należy układać dodatkowo sznura  $\phi 6$  mm.



#### UWAGI:

Otwory drenażowe na **profilu okapowym K102** znajdują się poniżej poziomu hydroizolacji, dzięki temu skutecznie odprowadzają wodę z warstw podposadzkowych. **Profil okapowy K102** został tak zaprojektowany aby chronić krawędź płytki oraz zapewniać pełną szczelność w strefie okapowej. Kształt profilu pozwala na systemowy montaż **taśmy uszczelniającej CLEVER 120**.

Podziel się z nami swoją opinią:



Threads



Tik Tok



Instagram



Facebook



Youtube



Renoplast

[www.renoplast.pl](http://www.renoplast.pl)