

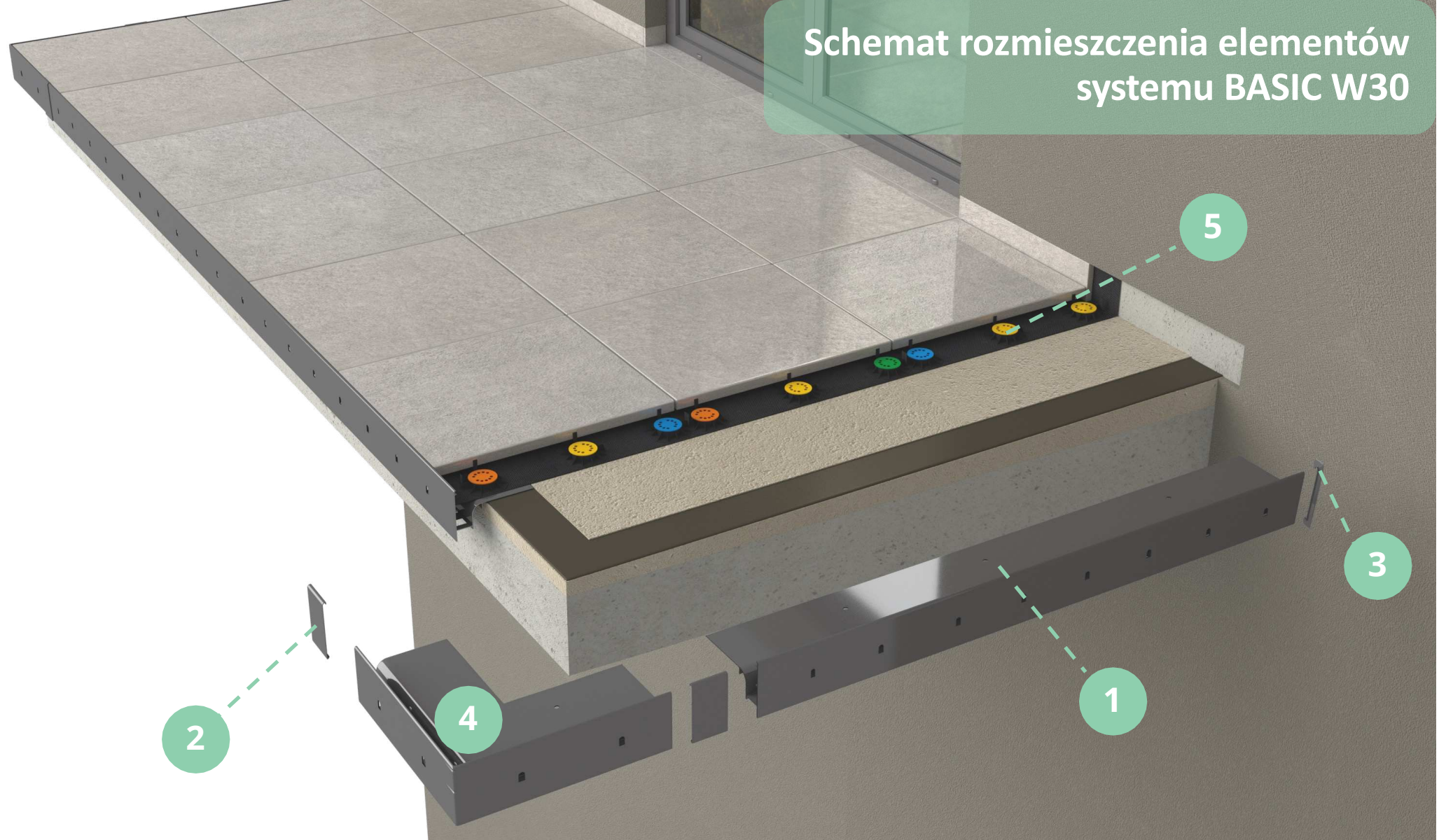
Skrócona instrukcja wykonania balkonu/tarasu w systemie

## **BASIC W30**

z posadzką z płytek ceramicznych  
na **wspornikach SMART**



# Schemat rozmieszczenia elementów systemu BASIC W30



Profil okapowy W30  
dł. 200 cm



1

Łącznik LW30/LW30R  
PLUS/LW60



2

Odbojniki przyścienne  
OPW30/OPW30R  
PLUS/OPW60 P+L



3

Narożnik zewnętrzny  
W30 90

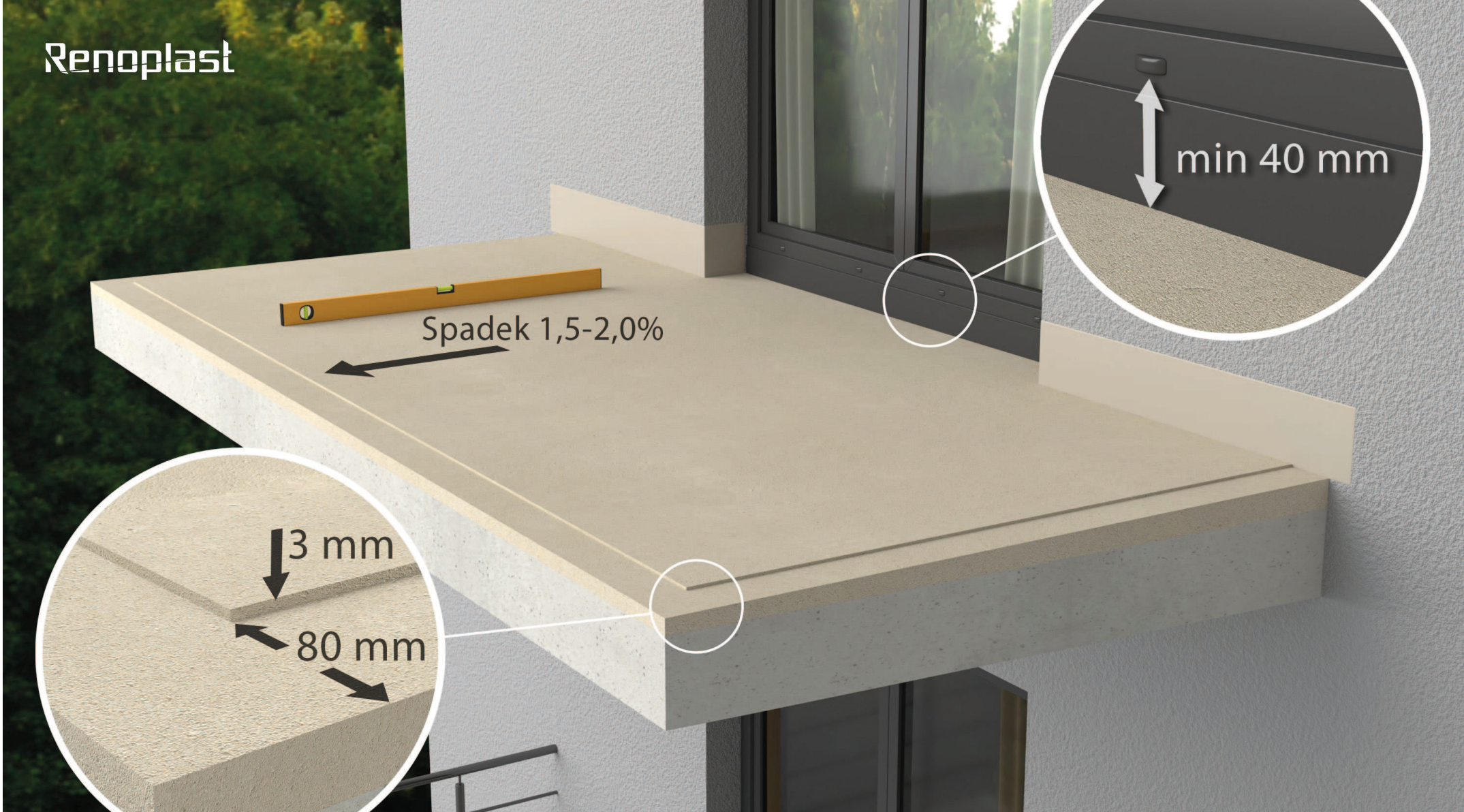


4

Wspornik  
SMART



5



## Podkład warstw posadzkowych balkonu/tarasu

Podkład powinien być równy i nośny ze spadkiem 1,5 – 2 % w kierunku krawędzi czołowej. Zaleca się, aby wzdłuż krawędzi podkładu na szerokości montowanego profilu 80 mm, wykonać obniżenie podkładu na głębokość około 3 mm, tak aby zamontowany profil licował się z płaszczyzną podkładu.



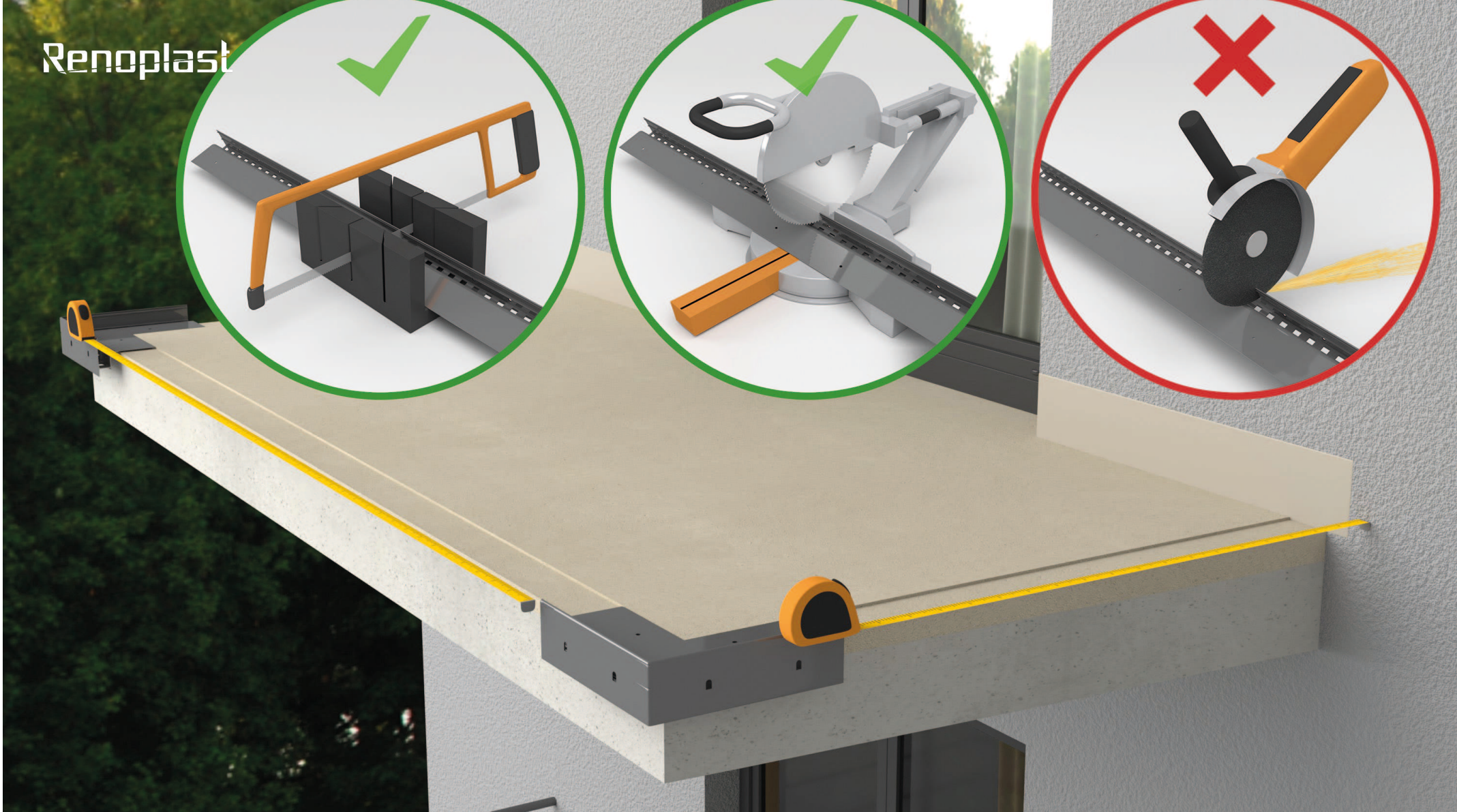
## Podkład pod izolację cokołu

Podkład pod wyprowadzenie izolacji na ścianę powinien być gładki i nośny. Podkład powinien być przygotowany na wysokość 18 cm (na wysokość 15 cm od poziomu posadzki).



## Wstępny montaż narożników zewnętrznych W30 90

Prace rozpoczynamy od wstępnego mocowania narożników, za pośrednictwem kołków rozporowych (kołki rozporowe w zestawie z narożnikiem).



### Przygotowanie profili okapowych W30

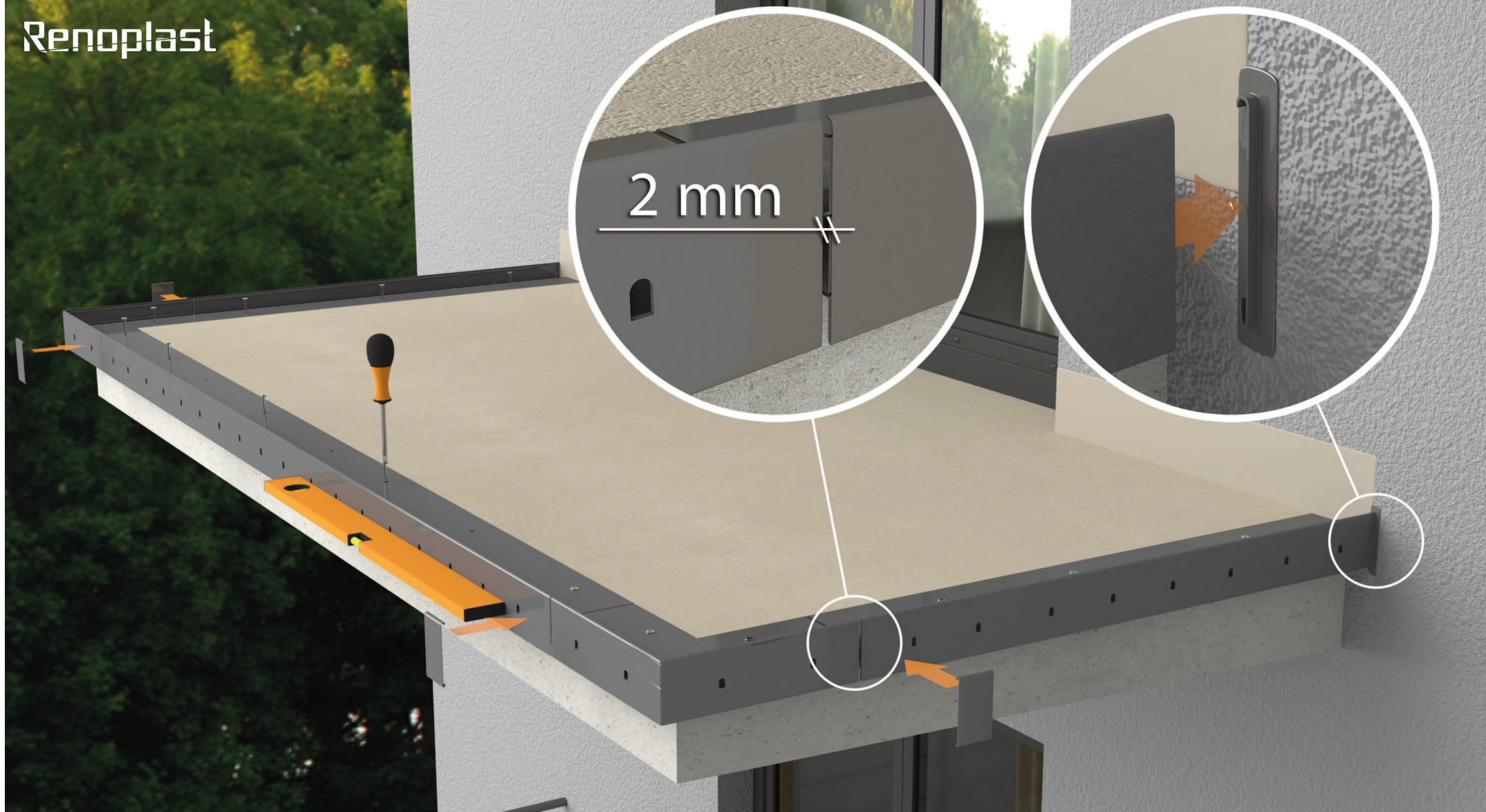
Kolejną czynnością są pomiary odcinków prostych, których celem jest przygotowanie (przycięcie) profili prostych. Profile proste powinny być tak przygotowane aby w miejscach gdzie występują połączenia pozostawić szczeliny dylatacyjne o szerokości około 2 mm, a przy ścianie miejsce na osadzenie **odbojników przyściennych OPW30/OPW30R PLUS/OPW60**. Cięcie profili powinno być wykonywane ręczną piłą do metalu lub mechaniczną z odpowiednią tarczą do cięcia aluminium. Cięcie innymi narzędziami może powodować uszkodzenie powłoki lakierniczej, co jest niedopuszczalne.

Renoplast



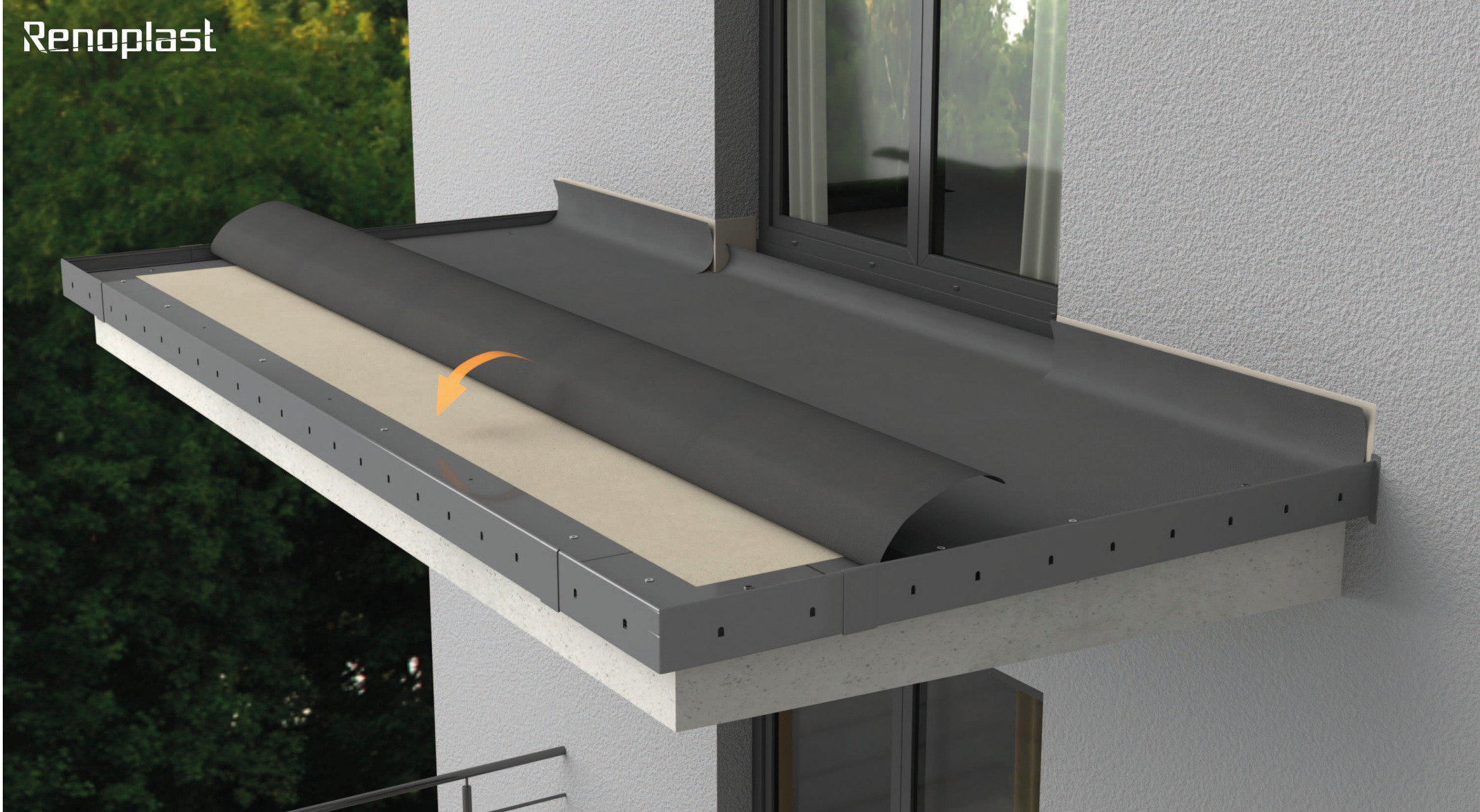
## Montaż narożników zewnętrznych W30 90

Narożniki osadzamy na elastycznej masie (np. poliuretanowej), a następnie mocujemy mechanicznie za pomocą wcześniej osadzonych kołków rozporowych.



## Montaż profili okapowych W30

Profile proste osadzamy w analogiczny sposób jak narożniki. Korzystając z rozciągniętego pomiędzy narożnikami sznurka i poziomicy, dbamy o ich równy montaż.



## Wykonanie izolacji z membrany EPDM - przygotowanie

**Membranę EPDM** rozkładamy na powierzchni podkładu, pozostawiając ją na około 60 minut celem rozprostowania i usunięcia zagięć powstałych w transporcie. Następnie membranę docinamy uwzględniając powierzchnię do przyklejenia do profili, wywinięcia na ścianę i zakłady pomiędzy poszczególnymi pasami.



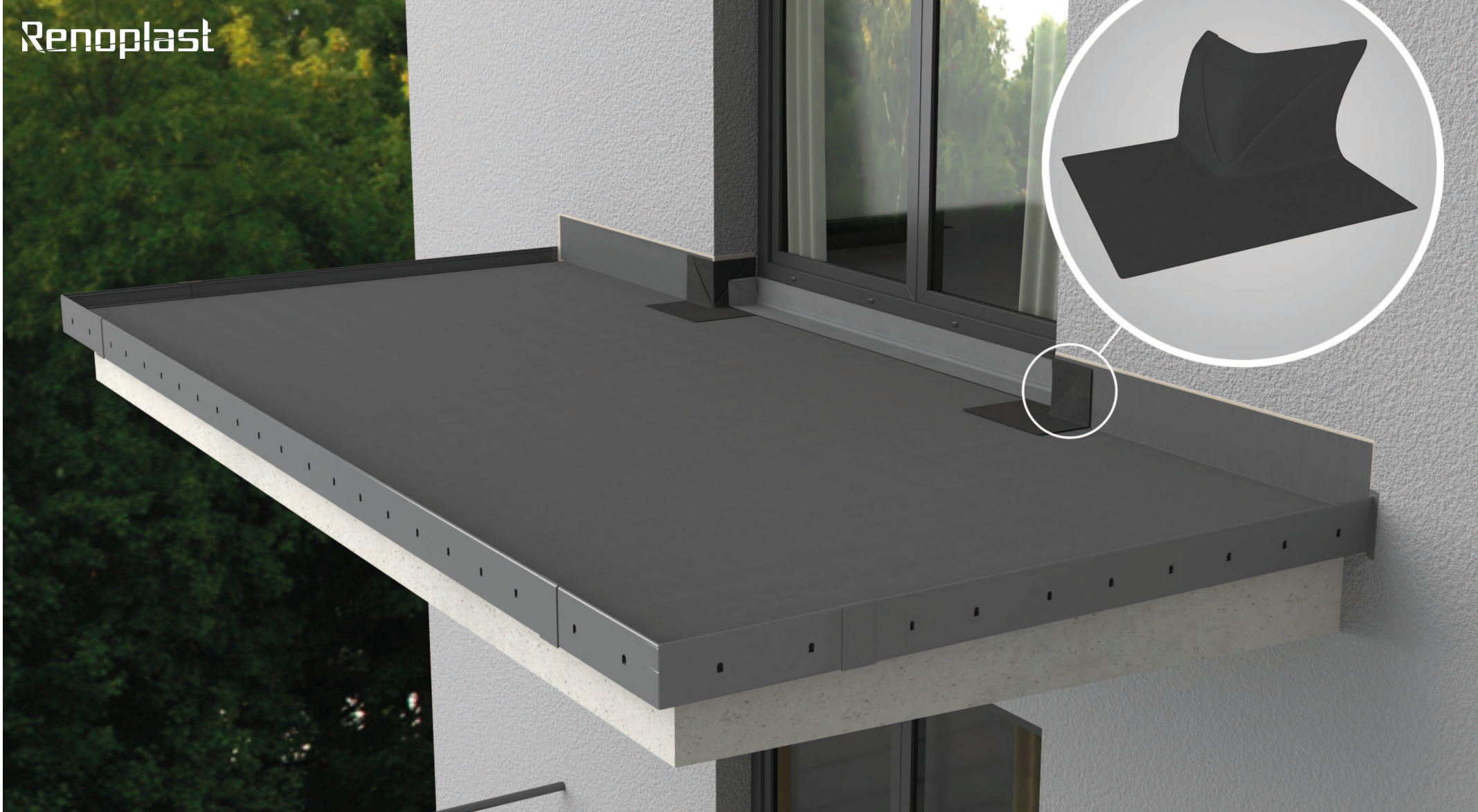
## Klejenie membrany EPDM do podłoża

**Membranę EPDM** kleimy klejem KS137 do podłoża obwodowo na szerokości 20 cm, na całej szerokości cokołu oraz powierzchni **profilu okapowych W30** i **narożników zewnętrznych W30 90**. Klej наносimy zarówno na podłożę jak i na membranę. Łączenie membrany z podłożem wykonujemy po około 5-15 minutach, dociskając membranę rolką na całej powierzchni łączenia.



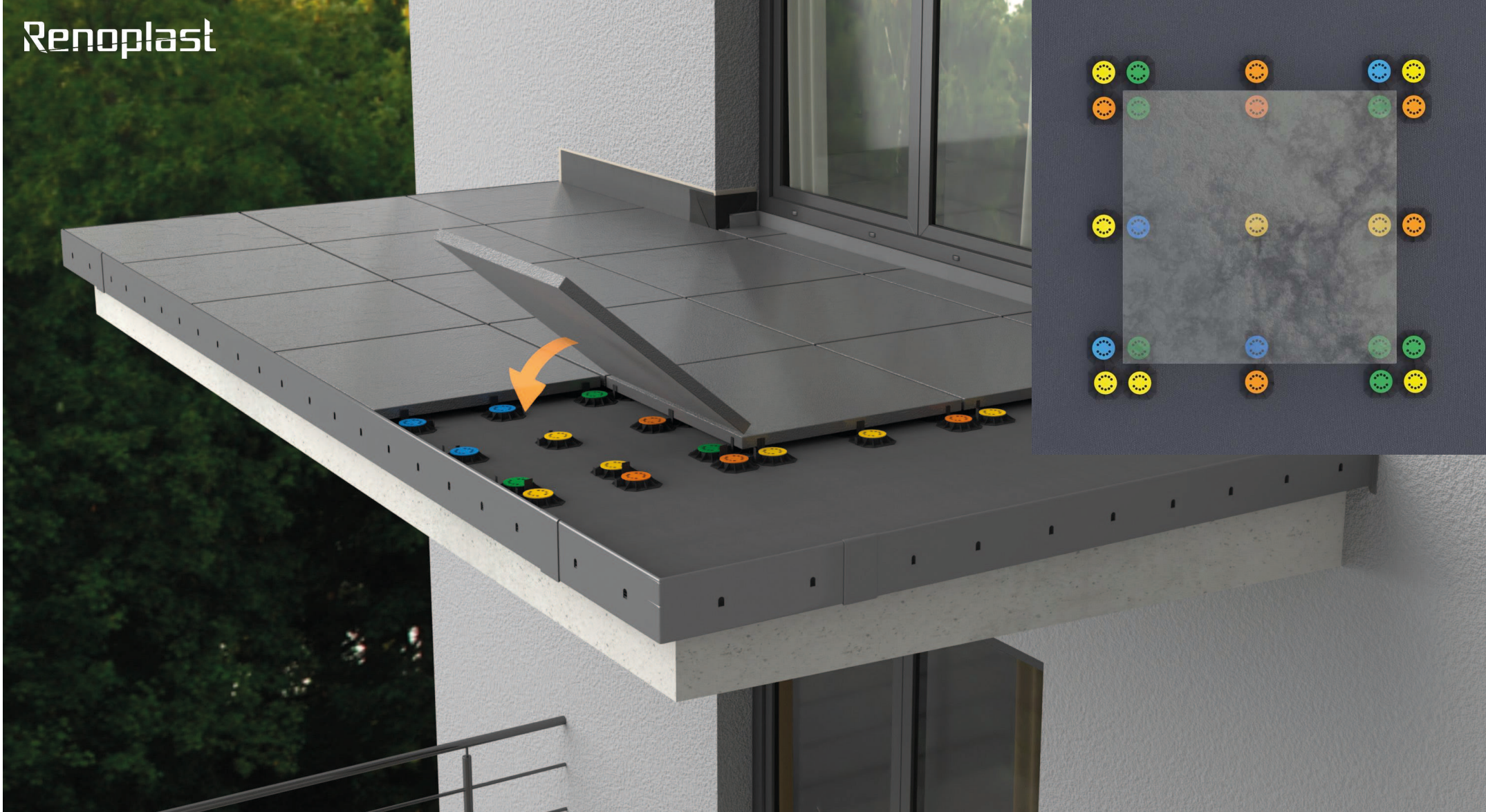
## Uszczelnienie łączy membrany EPDM

Wzdłuż krawędzi **membrany EPDM**, odwijamy membranę na szerokości 2 cm i наносimy uszczelniacz elastyczny KS96, dociskamy membranę rolką tak aby nastąpił wypływ uszczelniacza spod krawędzi membrany. Uszczelnienie wykonujemy zarówno na składaniach membrany jak i łączeniach z **profilem okapowym W30**.



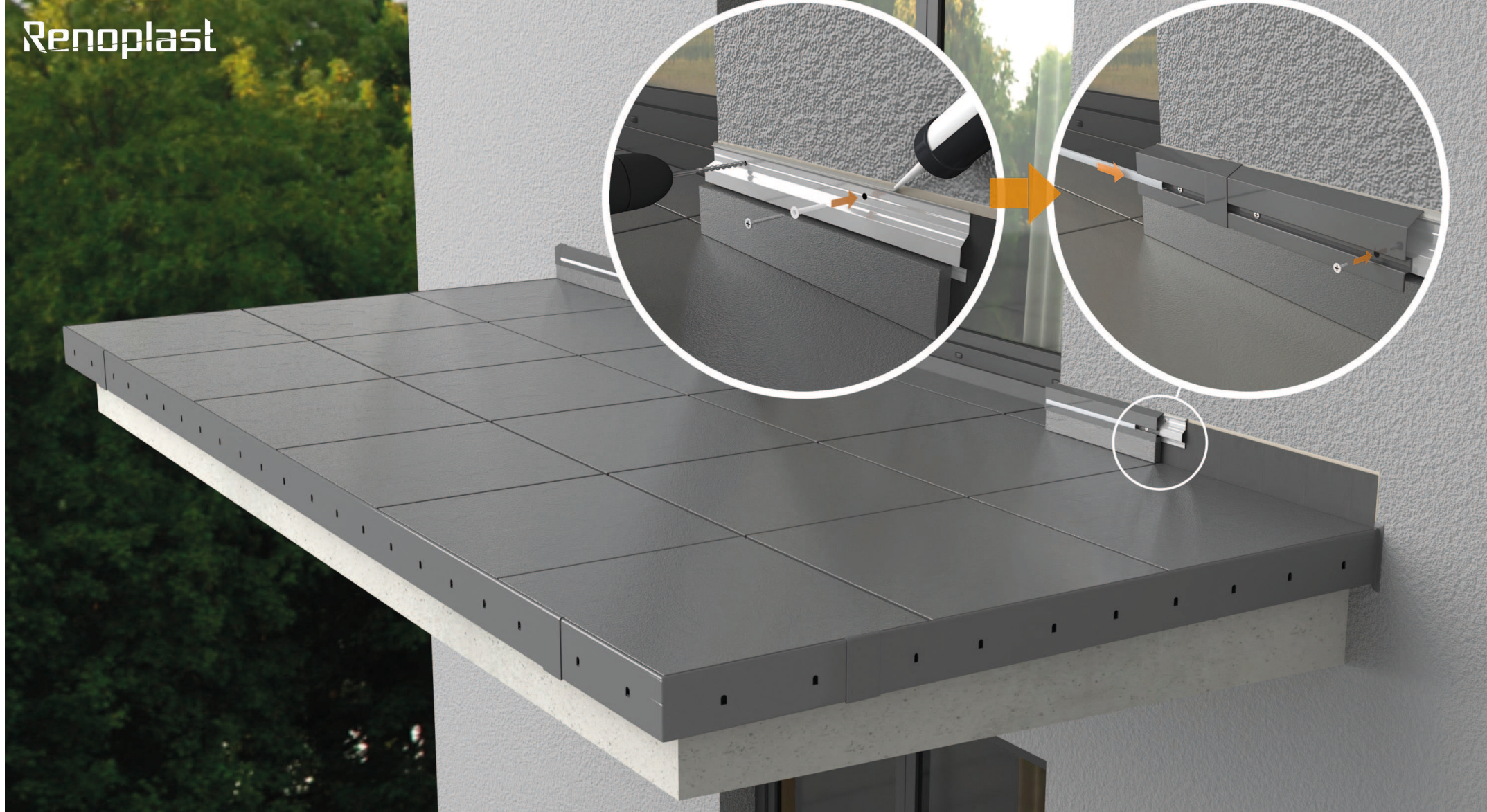
## Uszczelnianie strefy progu drzwi balkonowych

Naroża ościeży drzwi balkonowych uszczelniamy wklejając prefabrykowane **narożniki zewnętrzne EPDM**. Narożniki wklejamy na kleju KS137 z uszczelnieniem krawędzi narożnika uszczelniaczem KS96. Łączenie **membrany EPDM** z progiem drzwi balkonowych wykonujemy zbrojoną **taśmą samoprzylepną EPDM z warstwą butylu**.



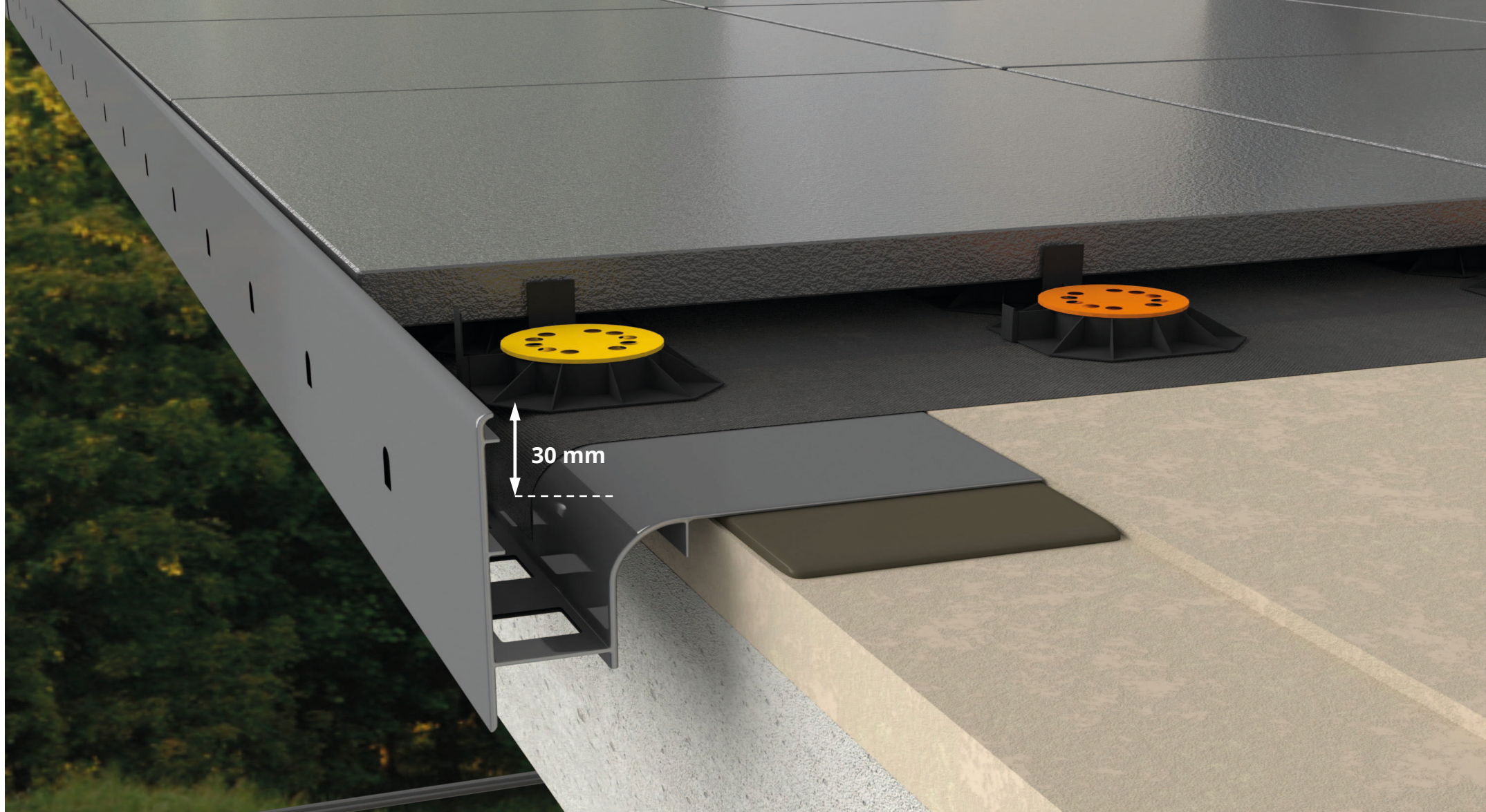
## Układanie płyt posadzkowych na wspornikach SMART

Płyty posadzkowe układamy na **wspornikach SMART**. Miejsca podparcia płyt zależą od wielkości płyt posadzkowych. Przykładowe podparcie płyt o wymiarach 60x60 cm prezentowane jest na powyższym rysunku. Do niwelacji nierówności podłoża w miejscach podparcia płyt posadzkowych służą nakładki dystansowe o grubościach **0,5; 1; 2 i 3 mm**.



## Montaż profili cokołowych C1 i C2

Na wysokości krawędzi wyprowadzonej na cokół **membrany EPDM** mocujemy mechanicznie do ściany profil **cokołowy C1**. Wzdłuż górnej szczeliny **profilu cokołowego C1** наносimy elastyczną masę poliuretanową i układamy płytki cokołowe. Następnie montujemy **profil cokołowy C2** z narożnikami i łącznikami. Ostatnią czynnością jest montaż listwy z tworzywa sztucznego w szczelinie **profilu cokołowego C2**. Budowa **profilu cokołowego C2** umożliwia montaż taśmy LED, celem oświetlenia posadzki.



#### UWAGI:

Czołowa krawędź profilu **okapowego W30** ma wysokość 30 mm, co odpowiada wysokości posadzki z płyt grubowarstwowych ułożonych na **wspornikach SMART**. Otwory drenażowe znajdują się poniżej poziomu hydroizolacji, dzięki temu skutecznie odprowadzają wodę z powierzchni balkonu/tarasu. W przypadku niedrożności otworów drenażowych, na czole znajdują się awaryjne otwory przelewowe informujące użytkownika o konieczności wykonania przeglądu. Krawędź czołowa **profilu okapowego W30** stanowi oparcie dla płyt posadzkowych.

Podziel się z nami swoją opinią:



Threads



Tik Tok



Instagram



Facebook



Youtube



Renoplast

[www.renoplast.pl](http://www.renoplast.pl)