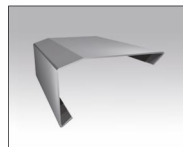
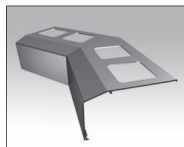
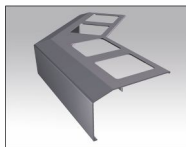
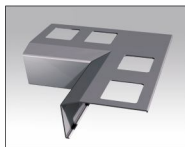
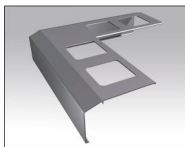


K301 PROFIL OKAPOWY

DLA BALKONÓW I TARASÓW Z POSADZKĄ Z PŁYTEK CERAMICZNYCH



PRODUKTY UZUPEŁNIAJĄCE:



NZ 301/90
narożnik zewnętrzny 90°

NW 301/90
narożnik wewnętrzny 90°

NZ 301/135
narożnik zewnętrzny 135°

NW 301/135
narożnik wewnętrzny 135°

L 301
łącznik

OP 301
odbojnik przyścienny

ZASTOSOWANIE:

K301 to profil okapowy do wykończenia krawędzi balkonów i tarasów z posadzkami z płytek ceramicznych. Wykonany z aluminium pokrytego powłoką poliestrową, stosowany w systemach z izolacją z właściwej zaprawy uszczelniającej zespolonej z posadzką z płytek ceramicznych.

WŁAŚCIWOŚCI:

- skuteczne odprowadzenie wody z posadzki
- odporność na korozję i czynniki atmosferyczne
- szczelność w strefach okapowych
- kompletne rozwiązanie zapewniające prosty i szybki montaż
- estetyczny wygląd

DANE TECHNICZNE:

BAZA	aluminium pokryte powłoką poliestrową
CIĘŻAR	750 g/m
GRUBOŚĆ POWŁOKI POLIESTROWEJ	ok. 70 µm
KOLOR	RAL 7037 , 8019 , 7024

RODZAJ PODŁOŻA:

Podkłady cementowe, inne podłoża posiadające odpowiednią sztywność i nośność.

PRZYGOTOWANIE PODŁOŻA:

Podłoże musi być nośne, równe i wolne od zanieczyszczeń. Podkłady cementowe powinny być związane, wysezonowane, z właściwie wykonanymi dylatacjami. Wzdłuż krawędzi balkonu, na szerokość montowanego profilu (80 mm), podłoże powinno posiadać uskok (obniżenie ok. 3 mm) tak, aby po montażu profilu jego powierzchnia licowała się z płaszczyzną podkładu.

Obniżenie można wykonać za pomocą szablonu montażowego z tworzywa ABS (dostępnego z profilami) odpowiednio:

1. W przypadku nowo wykonywanego podkładu cementowego poprzez wtopienie szablonu montażowego w świeżo zaprawę.
2. W przypadku związanego podkładu cementowego poprzez ułożenie na nim szablonu montażowego i wyrównanie podkładu do jej górnej powierzchni zaprawą wyrównawczą.

NARZĘDZIA:

Przymiar metrowy lub miara zwijana, piła odpowiednia do cięcia aluminium, nóż, mieszarka lub wiertarka elektryczna wolnoobrotowa, mieszadło koszykowe, nierdzewna paca stalowa, pędzel, szcotka malarska, szpachelka lub kielnia, naczynie z podziąłką. Dopuszczalne jest używanie pił ręcznych lub mechanicznych przeznaczonych do cięcia aluminium. Niedopuszczalne jest używanie do cięcia profili narzędzi powodujących efekt termiczny (nagły wzrost temperatury), np. szlifarki kątowej.

WARUNKI WYKONANIA:

Montaż profili wykonywać w warunkach odpowiednich dla materiałów izolacyjnych i montażowych (zaprawa uszczelniająca, łączniki mechaniczne lub chemiczne, inne materiały) zgodnie z kartami technicznymi tych materiałów. Powierzchnię szpachlowaną chronić przed nadmiernym przesuszeniem i zawilgoceniem.

MONTAŻ:

Montaż rozpoczynamy od narożników. Po ich wstępnym ustawieniu zaznaczamy miejsca mocowania mechanicznego, wiercimy otwory, osadzamy koszulki kołków rozporowych i wstępnie mocujemy narożniki celem wymierzenia odcinków profili prostych. Profile należy tak wymierzać, aby na ich łączeniach pozostawić przerwy dylatacyjne o szerokości około 2 mm, a przy ścianach przerwy umożliwiające montaż odbojnika przyściennego OP301. Zaznaczamy miejsca mocowania mechanicznego profili prostych, wiercimy otwory i mocujemy koszulki kołków rozporowych. Na powierzchni wykonanej wcześniej uskoku w podkładzie wzdłuż krawędzi balkonu układamy cienką warstwę z zaprawy uszczelniającej, na której osadzamy narożniki i profile proste, dbając o właściwe i równe ustawienie. Częściowo wkładamy wkręty kołków rozporowych a po wstępnym związaniu zaprawy uszczelniającej dokręcamy je do oporu. Na wysokości szczelin dylatacyjnych profili od spodu mocujemy poziomy łącznik dylatacyjny, a powstałą od góry szczelinę dylatacyjną wypełniamy elastyczną masą uszczelniającą (do stosowania na zewnątrz np. poliuretanową). Połączenia profili prostych i narożników wykonujemy za pomocą łączników L301. Wzdłuż wewnętrznej krawędzi profilu na styku z podkładem cementowym na szerokości około 15 cm układamy zaprawę uszczelniającą a następnie wtapiamy w nią taśmę wzmacniającą o minimalnej szerokości 10 cm. W dalszej kolejności wykonujemy hydroizolację z właściwej do tych zastosowań zaprawy uszczelniającej zgodnie z informacjami zawartymi w karcie technicznej producenta. Na wykonanej warstwie hydroizolacji układamy płytki ceramiczne na odpowiedniej zaprawie klejowej (min.C2-S1)

Uwagi do wykonania posadzki:

Ułożona posadzka powinna posiadać dylatacje o polach nie większych niż 2 x 2 mb. Minimalna szerokość spoin powinna wynosić 5 mm, a materiał wypełniający spoiny właściwy do zastosowań na tarasach i balkonach. Płytki dobierać o możliwe małych wymiarach, w jasnych kolorach, o nasiąkliwości mniejszej od 3%. Posadzka powinna mieć spadek od 1,5 do 2%, ukształtowany bezpośrednio na płycie konstrukcyjnej.

Sposób zabudowy profilu pokazano na rysunku obrazującym jego przykładowe zastosowanie.

ZALECENIA OGÓLNE - MONTAŻOWE:

W trakcie wykonywania prac chronić powłokę lakierniczą profili przed uszkodzeniem. Niedopuszczalny jest montaż uszkodzonych profili. W przypadku zabrudzenia profili, możliwe szybko czyścić wodą i tkaniną nie rysującą powierzchni. Nie wolno dopuścić aby zabrudzenia (np. zaprawami uszczelniającymi lub klejowymi) stwardniały na zewnętrznej powierzchni profili. Producent nie odpowiada za szkody wynikłe z niezgodnego z przeznaczeniem użycia wyrobu, stosowania nieodpowiednich materiałów towarzyszących i użycia niewłaściwych narzędzi.

Prace prowadzić zgodnie z projektem, kartą techniczną, stosownymi normami, zasadami sztuki budowlanej, przepisami BHP.

ZALECENIA OGÓLNE - EKSPLOATACYJNE:

Mycie profili należy przeprowadzać przynajmniej dwa razy do roku. Do mycia najlepiej używać czystą wodę i tkaninę, nie rysującą powierzchni. Nie wolno stosować mocno kwaśnych lub mocno alkalicznych środków czyszczących, jak również środków powierzchniowo czynnych mogących reagować z aluminium. Nie wolno stosować organicznych rozpuszczalników zawierających estry, ketony, alkohole, związki aromatyczne, estry glikoli, węglowodory chlorowane, itp.

Po każdym myciu powierzchnia musi być natychmiast splukana czystą zimną wodą.

Nie wolno stosować soli oraz substancji chemicznych do usuwania oblodzenia w pobliżu profili.

Zaleca się wykonywać dwa razy w roku przeglądy techniczne balkonów i tarasów, celem sprawdzenia stanu technicznego poszczególnych elementów. W razie ujawnienia usterek, należy je możliwie szybko usunąć.



K301 PROFIL OKAPOWY

DLA BALKONÓW I TARASÓW Z POSADZKĄ
Z PŁYTEK CERAMICZNYCH

renoplast

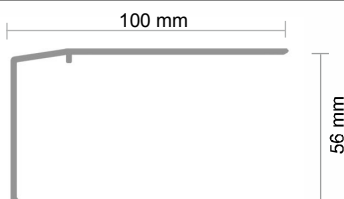
TRANSPORT I PRZECHOWYWANIE:

Profile przewozić krytymi, suchymi i czystymi środkami transportu, w oryginalnych opakowaniach kartonowych, w pozycji poziomej, zabezpieczając przed uszkodzeniami mechanicznymi. Przechowywać w pomieszczeniach suchych, czystych i wolnych od aktywnych chemicznie par i gazów.

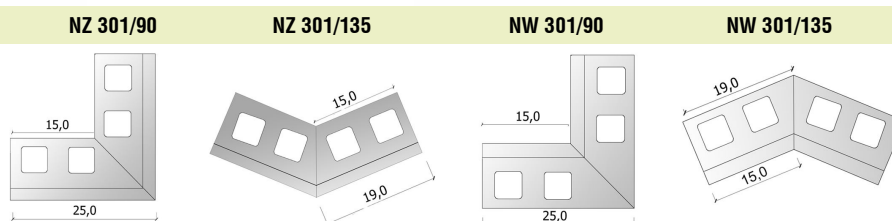
OPAKOWANIE:

Profil K301: długość 2 mb po 4 szt. w opakowaniu kartonowym.
Narożniki: po 1 szt. w opakowaniu kartonowym.
Łącznik L301: 10 szt. w opakowaniu kartonowym.
Odbojniki przyściennie Op301 (lewy + prawy) 1 kpl w opakowaniu kartonowym
Szablony montażowy z tworzywa ABS: długość 2 mb po 10 szt. w opakowaniu
Dodatkowo w opakowaniu znajdują się:
Kołki rozporowe: 4 szt. do 1 szt. profilu, 2 szt. do 1 szt. narożnika.

PROFIL K301 (PRZEKRÓJ):

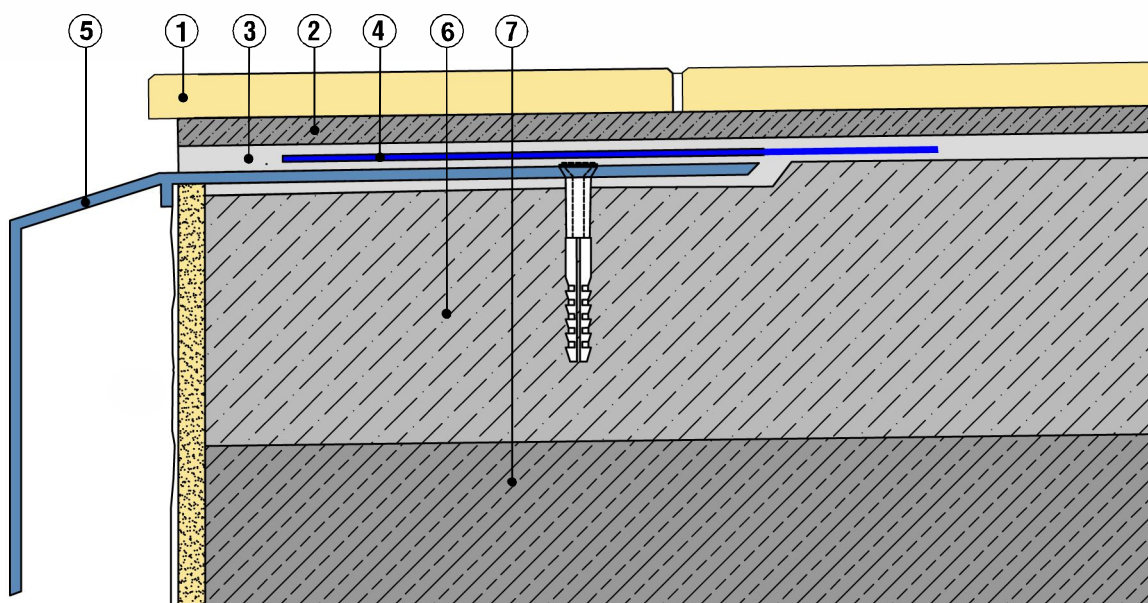


NAROŻNIKI (RZUT):



PRZYKŁAD ZASTOSOWANIA PROFILU OKAPOWEGO K301:

SZCZEGÓŁ OKAPU



- | | |
|---------------------------|------------------------------|
| 1. płytki ceramiczne | 5. profil okapowy K301 |
| 2. zaprawa klejowa | 6. podkład cementowy |
| 3. zaprawa uszczelniająca | 7. konstrukcja płyty balkonu |
| 4. taśma wzmacniająca | |

renoplast
Sp. z o.o.

RENOPLAST Spółka z o.o.
ul. Fabryczna 14, 34-300 Żywiec
tel. 33 863 78 89, fax. 33 863 78 88
NIP 553-23-28-471
KRS 0000241089
biuro@renoplast.pl
www.renoplast.pl

! UWAGI:

Wraz wydaniem niniejszej „Karty Technicznej”, poprzednia karta traci ważność.
Powyższe informacje dotyczą jedynie ogólnych warunków zastosowania naszych produktów i nie zastępują projektu technicznego. W przypadku użycia w innych warunkach, wykonawca zobowiązany jest do sprawdzenia, czy produkty Renoplast są właściwe do zastosowania w tych warunkach.
Do współpracy z wyrobami firmy Renoplast zaleca się stosowanie materiałów sprawdzonych producentów.
Odpowiedzialność Renoplast Sp. z o.o. co do zakresu i rodzaju podanych informacji może dotyczyć jedynie roszczeń w przypadku rażącego zawinienia (działania umyślnego lub niedbalstwa).

