

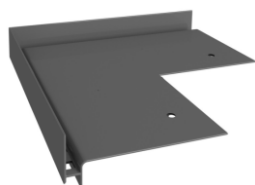


PROFIL SCHODOWY

PROFIL DO SCHODÓW Z OKŁADZINĄ Z GRUBOWARSTWOWYCH PŁYTK UKŁADANYCH NA PODSTAWKACH SMART



ELEMENTY UZUPEŁNIAJĄCE:



NZ SW90
Narożnik zewnętrzny 90°



Podstawka
SMART



Podkładki dystansowe do
podstawek SMART

ZASTOSOWANIE:

Profil RENOPLAST SW ze stopów aluminium pokryty warstwą antykorozyjną oraz powłoką lakierniczą przeznaczony jest do wykańczania krawędzi stopni schodowych płytkami grubowarstwowymi z gresu lub kamienia naturalnego układanych na podstawkach SMART. Profil został zaprojektowany tak, aby odprowadzać wodę/wilgoć spod okładziny dzięki otworom drenażowym. Profil ukształtowany jest w taki sposób aby to płytka stanowiła krawędź czołową osłaniając profil przed uszkodzeniem.

WŁAŚCIWOŚCI:

- rozwiązanie zapewniające prosty i szybki montaż dedykowane jest do płytek na podstawkach układanych na schodach
- estetyczne i trwałe zamknięcie krawędzi schodów
- optymalny kształt profilu dopasowany do zastosowań z hydroizolacjami rolowymi i nie tylko
- odporny na korozję

DANE TECHNICZNE:

BAZA:	Stop aluminium z warstwą konwersyjną, pokryty powłoką poliesterową
MASA:	około: 770 g/mb
DŁUGOŚĆ PROFILI:	200 cm
GRUBOŚĆ POWŁOKI:	min. 60 µm (powłoka proszkowa, termoutwardzalna)

KOLORYSTYKA :

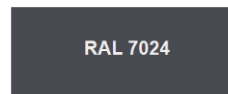
Kolory podstawowe:



RAL 8019



RAL 7037



RAL 7024

Prezentowana kolorystyka jest poglądowa. Pozostałe kolory z palety RAL dostępne są na zamówienie.

RODZAJ PODŁOŻA:

Beton, żelbet lub podkłady cementowe. Podłoże musi być nośne, równe i wolne od zanieczyszczeń, wysezonowane, bez spękań. Na stopnicach schodowych wymagany jest spadek rzędu 1,5-2%.

PRZYGOTOWANIE PODŁOŻA:

Wzdłuż krawędzi stopni schodowych, na szerokość montowanego profilu (80 mm), podłoże powinno posiadać uskok (obniżenie ok. 3 mm) tak, aby po montażu profilu jego powierzchnia licowała się z płaszczyzną podkładu. Obniżenie można wykonać za pomocą tworzywowego szablonu montażowego dostępnego opcjonalnie odpowiednio:

1. W przypadku nowo wykonywanego podkładu cementowego - poprzez wtopienie/wyżłobienie szablonu montażowego w świeżą zaprawę.
2. W przypadku związanego podkładu cementowego - poprzez ułożenie na nim szablonu montażowego i wyrównanie podkładu do jej górnej powierzchni zaprawą wyrównawczą.

NARZĘDZIA:

Przymiar metrowy lub miara zwijana, piła ręczna lub mechaniczna odpowiednia do cięcia aluminium, wiertarka elektryczna, śrubokręt lub wkrętarka, żyłka lub sznur murarski, poziomica. Niedopuszczalne jest używanie do cięcia profilu narzędzi powodujących efekt termiczny (nagły wzrost temperatury), np. szlifierki kątowej.

WARUNKI WYKONANIA:

Montaż profilu wykonywać w warunkach odpowiednich dla materiałów izolacyjnych i montażowych (EPDM, PCV, TPO lub inne) zgodnie z kartami technicznymi tych materiałów.

MONTAŻ:

Prace rozpoczynamy od najniższego stopnia schodów. Na pierwszej podstopnicy układamy hydroizolację i dociętą na wymiar płytkę. W uskoku na pierwszej stopnicy układamy narożniki NZ SW90, następnie wymierzamy i docinamy odcinki proste profili SW, tak aby na wszystkich łączeniach pozostawić przerwy dylatacyjne o szerokości około 2 mm. Zaznaczamy miejsca mocowania mechanicznego, wiercimy otwory, usuwamy urobek, osadzamy koszulki kołków rozporowych (4 szt./profil, 2 szt./narożnik). Na powierzchni wykonanego wcześniej uskoku układamy cienką warstwę np. zaprawy uszczelniającej lub masy poliuretanowej. Profile oraz narożniki przykręcamy do podłoża. Szczeliny dylatacyjne oraz szczeliny przy ścianach, na całej długości wypełniamy masą poliuretanową. Następnie na całą powierzchnię stopnicy i podstopnicy powyżej, nakładamy hydroizolację (np. wklejając dociętą membranę EPDM lub PVC etc.). Układamy podstawki SMART, a następnie docinamy płytki tak aby po ułożeniu wychodziły poza obrys profilu SW i narożników o około 1 cm. Na stopnicy po ułożeniu dociętych płytek na ich spodniej stronie obrysowujemy kształt wyznaczony przez krawędź pionową profilu na której płytki się opierają. Wzdłuż powstałego obrysu za pomocą np. szlifierki kątowej z tarczą do szlifowania tworzymy bruzdę o głębokości około 5 mm i szerokości około 3 mm. Po nacięciu i usunięciu pyłu, płytki układamy na stopnicy tak, aby powstały wręb zachodził na pionowy kołnierz na profilach SW. Płytki na każdej stopnicy schodów powinny być sklinowane płytką z podstopnicy powyżej. Prace kontynuujemy podobnie postępując z kolejnymi stopniami schodów. Płytki na podstopnicach oraz stopniach można dla stabilizacji punktowo podkleić. Krawędź spocznika/tarasu/balkonu do której prowadzi schody należy zamknąć profilem np. W30, W35 lub innym.



PROFIL SCHODOWY

PROFIL DO SCHODÓW Z OKŁADZINĄ Z
GRUBOWARSTWOWYCH PŁYT UKŁADANYCH NA
PODSTAWKACH SMART



ZALECENIA OGÓLNE - MONTAŻOWE:

W trakcie wykonywania prac chronić powłokę lakierniczą profili przed uszkodzeniem. Niedopuszczalny jest montaż uszkodzonych profili. W przypadku zabrudzenia profili, możliwie szybko czyścić wodą i tkaniną nie rysującą powierzchni. Nie wolno dopuścić aby zabrudzenia (np. masą żywiczną, zaprawami cementowymi, klejami etc.) stwardniały na zewnętrznej powierzchni profili. Producent nie odpowiada za szkody wynikłe z niezgodnego z przeznaczeniem użycia wyrobu, stosowania nieodpowiednich materiałów towarzyszących i użycia niewłaściwych narzędzi. Prace prowadzić zgodnie z projektem, kartą techniczną, stosownymi normami, zasadami sztuki budowlanej, przepisami BHP.

ZALECENIA OGÓLNE - EKSPLOATACYJNE:

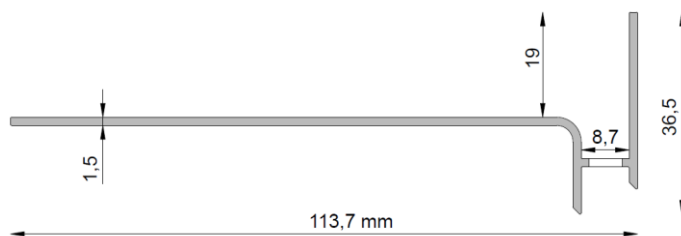
Mycie profili należy przeprowadzać przynajmniej dwa razy do roku. Do mycia najlepiej używać czystą wodę i tkaninę, nierysującą powierzchnię. Nie wolno stosować mocno kwaśnych lub mocno alkalicznych środków czyszczących, jak również środków powierzchniowo czynnych mogących reagować z aluminium. Nie wolno stosować organicznych rozpuszczalników zawierających estry, ketony, alkohole, związki aromatyczne, estry glikoli, węglowodory chlorowane, itp. Po każdym myciu powierzchnia musi być natychmiast spłukana czystą zimną wodą. Nie wolno stosować soli oraz substancji chemicznych do usuwania oblodzenia w pobliżu profili. Zaleca się wykonywać dwa razy w roku przeglądy techniczne balkonów i tarasów, celem sprawdzenia stanu technicznego poszczególnych elementów. W razie ujawnienia usterek, należy je możliwie szybko usunąć.

UWAGA !

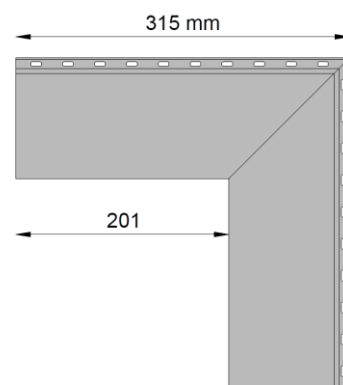
Profile SW przeznaczone są do ruchu pieszego, powinny być zabudowywane w budynkach mieszkalnych, nie przewiduje się stosowania w obiektach przemysłowych lub użyteczności publicznej oraz schodów o przeznaczeniu technicznym i gospodarczym lub jako schody pożarowe.

WYMIARY:

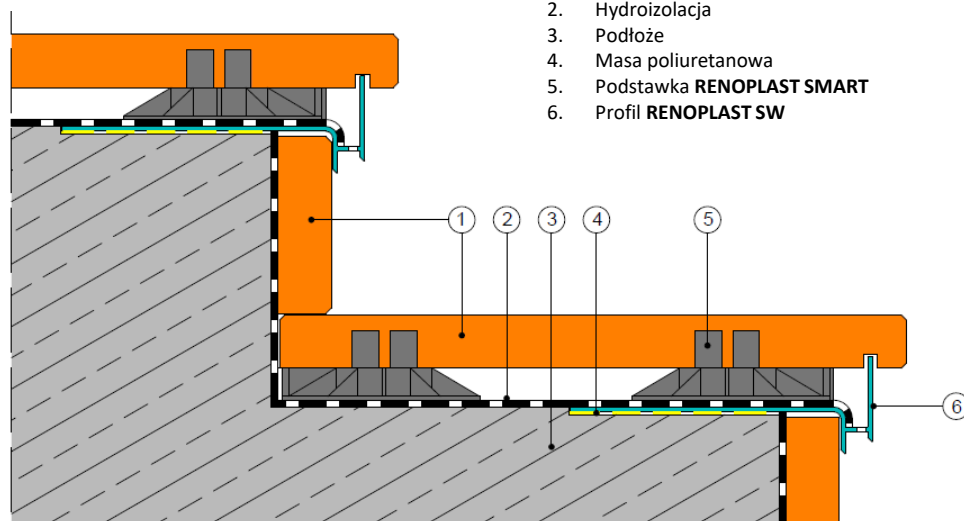
Profil SW – przekrój poprzeczny



Narożnik zewnętrzny NZ SW90



PRZYKŁAD ZASTOSOWANIA:



1. Płytką grubowarstwowa
2. Hydroizolacja
3. Podłoże
4. Masa poliuretanowa
5. Podstawka RENOPLAST SMART
6. Profil RENOPLAST SW

Renoplast

RENOPLAST Sp. z o.o.

Ul. Fabryczna 14, 34-300 Żywiec

Tel. 33 863-78 89

NIP 553-23-28-471

biuro@renoplast.pl

www.renoplast.pl

Uwagi:

Wersja 02.11.2020. Wraz wydaniem niniejszej „Karty Technicznej”, poprzednia karta traci ważność.

Powyższe informacje dotyczą jedynie ogólnych warunków zastosowania naszych produktów i nie zastępują projektu technicznego. W przypadku użycia w innych warunkach, wykonawca zobowiązany jest do sprawdzenia, czy produkty Renoplast są właściwe do zastosowania w tych warunkach.

Do współpracy z wyrobami firmy Renoplast zaleca się stosowanie materiałów sprawdzonych producentów. Odpowiedzialność Renoplast Sp. z o.o. co do zakresu i rodzaju podanych informacji może dotyczyć jedynie roszczeń w przypadku rażącego zawińienia (działania umyślnego lub niedbalstwa).



PROFIL SCHODOWY

PROFIL DO SCHODÓW Z OKŁADZINĄ Z GRUBOWARSTWOWYCH PŁYT UKŁADANYCH NA PODSTAWKACH SMART



MONTAŻ:

